

# Strategie komunitně vedeného místního rozvoje MAS Kraj živých vod na období 2021–2027

Duben 2021

1.1

Dne 1. 4. 2021 schválil Výbor partnerství MAS Kraj živých vod



EVROPSKÁ UNIE  
Evropský fond pro regionální rozvoj  
Integrovaný regionální operační program



MINISTERSTVO  
PRO MÍSTNÍ  
ROZVOJ ČR



# Koncepční část

Zpracovatel Strategie komunitně vedeného místního rozvoje MAS Kraj živých vod 2021 – 2027

**Název a právní forma MAS:** MAS Kraj živých vod, z.s.  
**Sídlo MAS:** Masarykovo nám. 143, 364 61 Teplá  
**Web MAS:** [www.krajzivyvod.cz](http://www.krajzivyvod.cz)  
**Statutární zástupce:** Jan Orosz, předseda z.s.  
**Vedoucí manažer pro CLLD:** Kamila Prchalová

## Členové Fokusní skupiny, kteří byli zapojeni do tvorby SCLLD:

Ing. Jiří Šindelář, přírodní dědictví a ochrana životního prostředí  
Olga Haláková, cestovní ruch  
Ing. Václav Kotlaba, živnostník-řemeslník  
Zahrada Teplá, ing. Petr Šindelář, zemědělství a lesnictví  
Svazek obcí Slavkovský les, Marie Šašková, rozvoj regionu  
Farma Otročin, Richard Tintěra, zemědělství a lesnictví  
Úterský spolek BART, RNDr. Tomáš Kaiser, kulturní dědictví a památky  
Mgr. Martina Turková, koordinátor IROP MAS KŽV  
RNDr. Marek Belza, koordinátor PRV MAS KŽV  
Kamila Prchalová, vedoucí manažer SCLLD MAS KŽV

Místní akční skupina (MAS) Kraj živých vod je zapsaným spolkem. Vznikla 1. 1. 2005 a jejími členy jsou podnikatelské subjekty, neziskové organizace a obce i svazky obcí v daném území. Toto místní partnerství funguje na principu metody LEADER a společným cílem všech členů je rozvoj venkovského území. Územní působnost MAS Kraj živých vod se od roku 2005 postupně rozrostla. Významné bylo přijetí obcí z okresu Plzeň – sever: Všeruby, Zahrádka a Nevřeň v době přípravy Strategie komunitně vedeného místního rozvoje (SCLLD) pro období 2014–2020, kdy se zapojila také obec Útvina z Karlovarského kraje, která do té doby nebyla součástí žádné MAS. Od roku 2021 jsou členy také města Toužim a Žlutice. V současné době MAS působí na území 23 obcí a měst (16 v Karlovarském a 7 v Plzeňském kraji). Celková rozloha území MAS Kraj živých vod činí 777,6 km<sup>2</sup>. Celkový počet obyvatel na území MAS je 20 106 obyvatel.

Strategie komunitně vedeného místního rozvoje MAS Kraj živých vod je střednědobým strategickým dokumentem, platným pro období let 2021 až 2027. Realizace projektů, které budou v souladu s touto strategií, povede ke zlepšení kvality života a zhodnocení kulturního a přírodního dědictví dané oblasti, a to za respektování principů udržitelného rozvoje.

Realizace SCLLD proběhne metodou LEADER, která je založena na místním partnerství obcí, podnikatelů, zemědělců, neziskových organizací, škol, aktivních občanů a rozvíjí venkov při dodržování těchto principů:

- přístup „zdola nahoru“,
- partnerství veřejných a soukromých subjektů,
- tvorba místní rozvojové strategie,
- integrované a vícesektorové akce,
- inovativnost v řešení problémů venkovských regionů,
- síťování a výměna zkušeností mezi aktéry rozvoje, spolupráce v rámci společných projektů místních akčních skupin v rámci státu, EU a dalších zemí.

## Obsah

<b>1. Popis území působnosti MAS a popis zahrnutí komunity do tvorby strategie.....</b>	<b>5</b>
1.1 Vymezení území působnosti MAS pro realizaci SCLLD v období 2021–2027 .....	5
1.1.1 Stručná socioekonomická charakteristika území působnosti MAS.....	6
1.2 Mapové zobrazení území působnosti MAS .....	7
1.3 Popis zahrnutí komunity do tvorby strategie .....	8
1.3.1 Popis historie a zkušeností MAS.....	8
1.3.2 Popis zapojení komunity a relevantních aktérů místního rozvoje do tvorby SCLLD .....	9
1.3.3 Odkaz na úložiště záznamů .....	10
<b>2. Analytická část .....</b>	<b>11</b>
2.1 Socioekonomická analýza.....	11
2.3 SWOT analýza .....	11
2.4 Analýza rozvojových potřeb a rozvojového potenciálu území působnosti MAS .....	11
<b>3. Strategická část .....</b>	<b>20</b>
3.1 Strategický rámec.....	20
3.1.1 Vize .....	20
3.1.2 Strategické cíle .....	20
3.1.3 Specifické cíle a opatření Strategického rámce.....	20
3.2 Vazba na Strategii regionálního rozvoje ČR 21+.....	26
3.3 Popis integrovaných rysů strategie .....	27
3.4 Popis inovativních rysů strategie.....	30
<b>4. Implementační část .....</b>	<b>31</b>
4.1 Popis řízení včetně řídicí a realizační struktury MAS.....	31
4.2 Popis animačních aktivit.....	33
4.3 Popis spolupráce mezi MAS na národní a mezinárodní úrovni a přeshraniční spolupráce ..	34
4.4 Popis monitoringu a evaluace strategie .....	34
4.4.1 Indikátory na úrovni strategických cílů Strategického rámce SCLLD.....	35
4.5 Analýza rizik.....	36
<b>5. Povinná příloha – Čestné prohlášení.....</b>	<b>37</b>

2027

## Seznam tabulek

Tabulka 1 Seznam obcí, ve kterých bude realizována strategie MAS Kraj živých vod .....	5
Tabulka 2 Zapojení komunity do tvorby strategie SCLLD .....	10
Tabulka 3 Analýza rozvojových potřeb MAS Kraj živých vod .....	14
Tabulka 4 Specifické cíle a opatření Strategického rámce .....	21
Tabulka 5 Schéma hierarchie cílů a opatření SCLLD .....	25
Tabulka 6 Naplňování SRR ČR 21+ prostřednictvím opatření Strategického rámce SCLLD .....	26
Tabulka 7 Matice integrovaných rysů SCLLD MAS Kraj živých vod 21+ .....	27
Tabulka 8 Komunikační nástroje MAS Kraj živých vod .....	33
Tabulka 9 Indikátory na úrovni strategických cílů SCLLD – příklad .....	35

## Seznam obrázků

Obrázek 1 Území působnosti MAS Kraj živých vod s vyznačením hranic obcí .....	7
Obrázek 2 Území působnosti MAS Kraj živých vod v kontextu regionů NUTS2 a NUTS3 .....	8
Obrázek 3 Organizační struktura MAS Kraj živých vod .....	32
Obrázek 4 Organizační struktura MAS Kraj živých vod .....	32

## Seznam použitých zkratk

CLLD	z angl. Community led local development (komunitně vedený místní rozvoj)
CR	cestovní ruch
CZ NACE	klasifikace ekonomických činností
ČSÚ	Český statistický úřad
EU	Evropská unie
KK	Karlovarský kraj
KŽV	Kraj živých vod
LEADER	Liaison Entrée Actions de Développement de l'Économie Rurale (propojení rozvojových aktivit a venkovské ekonomiky)
MAS	místní akční skupina
MMR	Ministerstvo pro místní rozvoj ČR
MSP	malý a střední podnik
MŠ	mateřská škola
MŠMT	Ministerstvo školství, mládeže a tělovýchovy ČR
MŽP	Ministerstvo životního prostředí ČR
NČI	národní číselník indikátorů
NNO	nestátní nezisková organizace
NUTS	nomenklatura územních statistických jednotek
ORP	obec s rozšířenou působností
OZE	obnovitelný zdroj energie
PK	Plzeňský kraj
RES	registr ekonomických subjektů
SCLLD	strategie komunitně vedeného místního rozvoje
SRR ČR 21+	Strategie regionálního rozvoje ČR na období 2021-2027
SDH	sbor dobrovolných hasičů
SVL	sociálně vyloučená lokalita
ZŠ	základní škola
z.s.	zapsaný spolek

## 1. Popis území působnosti MAS a popis zahrnutí komunity do tvorby strategie

### 1.1 Vymezení území působnosti MAS pro realizaci SCLLD v období 2021–2027

Území MAS Kraj živých vod se nachází na území dvou krajů – Karlovarského a Plzeňského. Rozloha území je 777 km<sup>2</sup>. Území MAS KŽV spadá do správního obvodu tří okresu (NUTS 4) čtyř obcí s rozšířenou působností – ORP Karlovy Vary, ORP Mariánské Lázně, ORP Nýřany a ORP Kralovice.

K realizaci SCLLD MAS KŽV pro období 2021-2027 se přihlásilo 23 měst a obcí s celkovým počtem 20 106 obyvatel k 31.12. 2020. Průměrná hustota osídlení území MAS je 26 obyvatel na 1 km<sup>2</sup>, což je dáno tím, že se na velké části nachází CHKO Slavkovský les a území leží v oblasti bývalých Sudet.

Tabulka 1 Seznam obcí, ve kterých bude realizována strategie MAS Kraj živých vod

Kód obce	Název obce	NUTS 4/LAU 1 (okres)	ORP	Počet obyvatel obce	Rozloha obce (km <sup>2</sup> )
554995	Bečov nad Teplou	Karlovy Vary	Karlovy Vary	942	19,8161
558656	Bezvěrov	Plzeň-sever	Kralovice	669	44,479037
555029	Bochov	Karlovy Vary	Karlovy Vary	1983	95,690932
578011	Chodov	Karlovy Vary	Karlovy Vary	115	8,160304
555258	Kolová	Karlovy Vary	Karlovy Vary	790	7,034029
555304	Krásné Údolí	Karlovy Vary	Karlovy Vary	400	9,163205
559091	Krsy	Plzeň-sever	Nýřany	249	25,716098
554677	Mnichov	Cheb	Mariánské Lázně	407	27,876685
559288	Nevřeň	Plzeň-sever	Nýřany	288	6,332063
555444	Otročin	Karlovy Vary	Karlovy Vary	436	35,794856
539473	Ovesné Kladruby	Cheb	Mariánské Lázně	124	18,052751
539538	Prameny	Cheb	Mariánské Lázně	106	24,605693
555550	Stanovice	Karlovy Vary	Karlovy Vary	629	31,610785
555592	Stružná	Karlovy Vary	Karlovy Vary	581	12,617856
555631	Teplá	Cheb	Mariánské Lázně	2954	113,21207
537845	Teplička	Karlovy Vary	Karlovy Vary	123	4,555611
555657	Toužim	Karlovy Vary	Karlovy Vary	3669	98,559343
559563	Úněšov	Plzeň-sever	Nýřany	586	38,679218
559571	Úterý	Plzeň-sever	Nýřany	464	25,908007
555681	Útvina	Karlovy Vary	Karlovy Vary	585	37,818447
559628	Všeruby	Plzeň-sever	Nýřany	1577	23,569507
578827	Zahrádka	Plzeň-sever	Nýřany	136	15,332126
555762	Žlutice	Karlovy Vary	Karlovy Vary	2293	53,003658

Zdroj: Žádost o kontrolu dodržování standardů MAS, ISKP14+

2027

### 1.1.1 Stručná socioekonomická charakteristika území působnosti MAS

Území Místní akční skupiny Kraj živých vod, z. s. (MAS KŽV) na rozhraní Karlovarského a Plzeňského kraje je zvláštní na jedné straně specifickým přírodním i kulturním bohatstvím, na straně druhé také nepříznivým, sociálně poněkud nestabilním charakterem. V neposlední řadě je to oblast silně dotčená neurvalým vysídlováním na začátku i konci druhé světové války. Tématem rozvojové strategie je především harmonický rozvoj území, dosažený využitím přírodních i kulturních unikátů při maximálním zapojení místního, často velmi vykořeněného obyvatelstva, se zapojením moderních technologií a inovativních projektů.

Obce na území MAS Kraj živých vod, z. s. lze rozdělit na dvě kategorie, kdy ani tak není vnímána hranice krajů, ale spíše dostupnost a nabídka služeb související s hustotou osídlení dané oblasti.

Na území MAS Kraj živých vod, z. s. žije v současné době více než 20 tisíc obyvatel ve 23 obcích a zároveň ve 140 katastrech. Osmnáct obcí a měst nepřesahuje tisíc obyvatel a z toho 11 jich nedosahuje ani pěti set. Součástí místního partnerství je osm měst, jen jediné s počtem obyvatel přesahujícím tři tisíce, a to město Toužim (3669 ob.) a další 4 města s počtem od 1500 do 3000 obyvatel a tři města s méně než 1000 obyvateli.

Oblast MAS Kraj živých vod, z. s. začíná v severní části Karlovarského kraje obcemi, které jsou pohodlně dostupné po rychlostních komunikacích a komunikacích první třídy. Jde o Stanovice, Stružnou a Kolovou na hlavním tahu z Karlových Varů do Prahy (R6), zde patří do zájmového území MAS město Bochov se svými místními částmi a jižně navazující město Žlutice. Další obce se rozkládají v okolí hlavního silničního tahu z Karlových Varů do Plzně (I/20) a jsou to: Teplička, Bečov nad Teplou, Chodov, Krásné Údolí, Útvina a Toužim. Dále v okolí této komunikace navazují obce již v Plzeňském kraji a to Bezděrov, Krsy, Úněšov, Zahrádka, Všeruby a Nevřeň.

Do pomyslné druhé skupiny patří obce, které leží v centrální části CHKO Slavkovský les (13 obcí) a jsou přístupné po místních komunikacích anebo silnicích druhé třídy. Celé toto území také protíná železniční trať z Karlových Varů do Mariánských Lázní. K těmto obcím patří: město Teplá, obce Otročin, Mnichov, Prameny, Ovesné Kladruby a z Plzeňského kraje město Úterý.

Obecně lze popsat celou oblast jako místo, kde není téměř žádná průmyslová výroba, ale naopak nenarušená příroda s Chráněnou krajinnou oblastí Slavkovský les, přírodními parky Manětínská a Horní Střela, několika národními přírodními rezervacemi, národními přírodními památkami a celou řadou přírodních památek. Území se také vyznačuje velmi významným množstvím kulturních památek. Na území MAS leží dvě Národní kulturní památky (Hrad a zámek v Bečově nad Teplou s relikviářem sv. Maura a premonstrátský klášter v Teplé) a dále celá řada kulturních památek s různým stupněm ochrany, včetně městských a venkovských památkových zón a krajinné památkové zóny Bečovsko. Významným objektem je také nově zpřístupněný hlubinný kaolinový důl v Nevřeni, jediný svého druhu v ČR. Všechny tyto lokality se nabízejí jako zajímavé turistické cíle vhodné pro individuální a přírodě šetrnou turistiku.

Na území MAS působí tři dobrovolné svazky obcí, většina obcí (19) je součástí Svazku obcí Slavkovský les, obce Plzeňského kraje sdružuje Svazek obcí Krašov a města Toužim a Žlutice jsou součástí Svazku obcí Doupovské hory.

S ohledem na odlehlost regionu i vývoj v posledních desetiletích se na území MAS nachází hned několik sociálně vyloučených lokalit (SVL). Jsou na území měst Teplá, Toužim, Žlutice a Bochov v Karlovarském kraji.

## 1.2 Mapové zobrazení území působnosti MAS

Obrázek 1 Území působnosti MAS Kraj živých vod s vyznačením hranic obcí



Zdroj: MAS KŽV

NUTS II. Severozápad

NUTS II. Jihozápad

**Kraj:** Karlovarský a Plzeňský

**ORP:** Karlovy Vary, Sokolov, Cheb, Mariánské Lázně, Kralovice, Nýřany

**Obce:** Kolová, Stanovice, Bochoř, Teplička, Bečov nad Teplou, Chodov, Teplá, Mnichov, Prameny, Otročín, Ovesné Kladruby, Toužim, Krásné Údolí, Útvina, Žlutice, Bezvěrov, Úterý, Krsy, Úněšov, Zahrádka, Nevřeň, Všeruby, Stružná

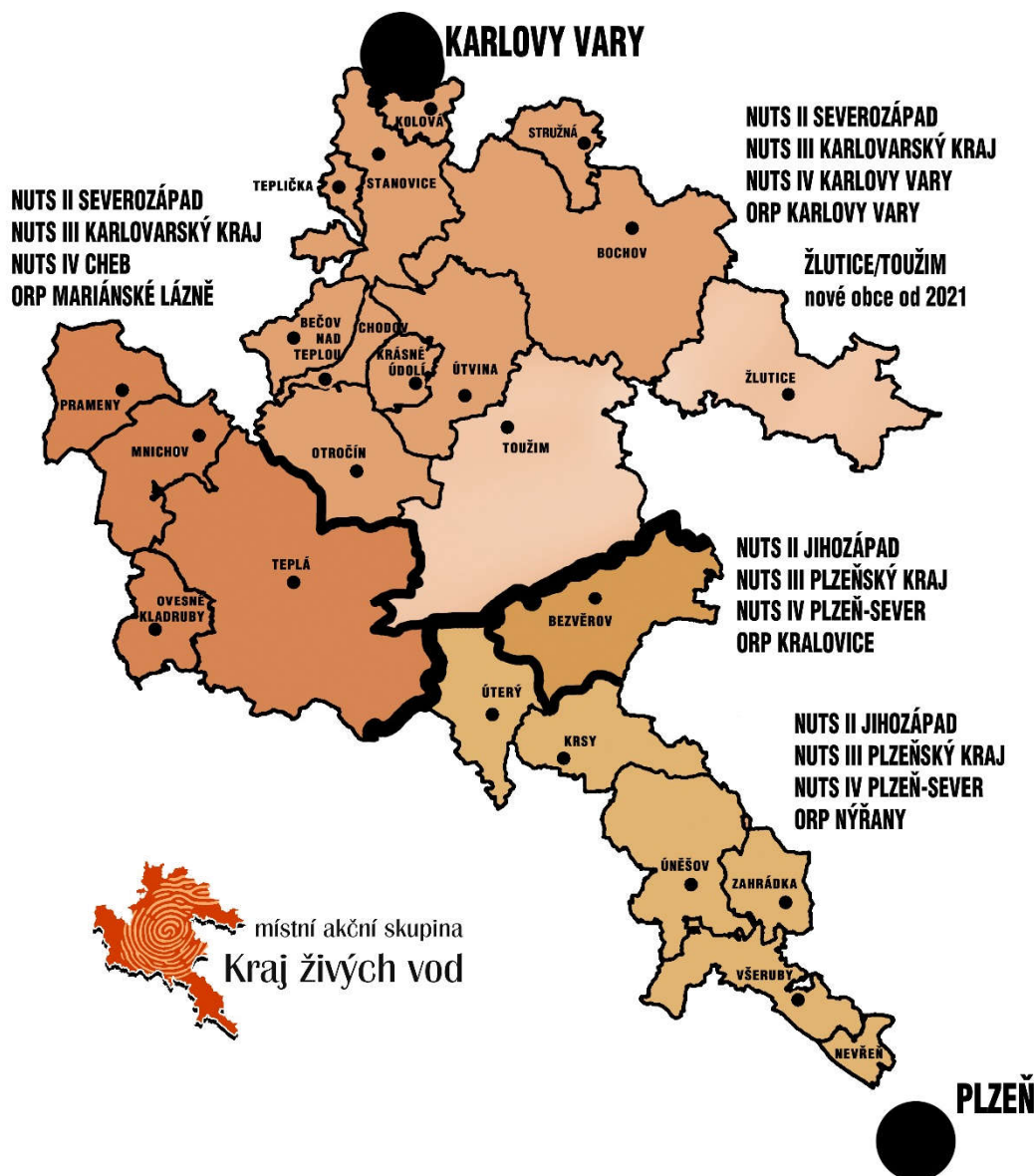
**Počet obyvatel k 31. 12. 2020:** 20 106 obyvatel

**Rozloha:** 777 km<sup>2</sup>

**Hustota obyvatel na 1 km<sup>2</sup>:** 26 obyvatel

2027

Obrázek 2 Území působnosti MAS Kraj živých vod v kontextu regionů NUTS2 a NUTS3



Zdroj: MAS KŽV

## 1.3 Popis zahrnutí komunity do tvorby strategie

### 1.3.1 Popis historie a zkušeností MAS

Základní platformou pro vznik MAS Kraj živých vod, z. s. byl Svazek obcí Slavkovský les pro obnovu venkova, jenž vznikl v roce 1995. O deset let později se stal zakládajícím členem MAS Kraj živých vod, z. s. V té době měl svazek obcí již bohatou zkušenost s místními nevládními organizacemi i podnikatelskými subjekty, se kterými realizoval celou řadu drobných projektů na území svých obcí. Společná příprava rozvojových dokumentů a studií vyústila v postupnou realizaci integrovaného projektu Kraj živých vod, s nímž bylo započato v roce 2006. V programovém období 2007 – 2013 nebyla MAS Kraj živých vod, z. s. podpořena v PRV IV.1.1. a svou existenci zachovala díky aktivní realizaci vlastních projektů na celém území. Projekty byly realizovány formou spolupráce s jinými MAS anebo za finančního přispění z dotačních programů různých ministerstev, Plzeňského a Karlovarského kraje a



2027

také různých nadací. MAS se aktivně podílela na přípravě a realizaci projektů jednotlivých partnerů a obcí. V roce 2012 započala příprava SCLLD Kraj živých vod 2014-2020. V roce 2016 získala MAS Osvědčení o standardizaci, následně podala žádost o podporu integrované strategie zpracované na základě komunitního projednání v území, která byla v roce 2017 schválena a MAS realizovala svou strategii na území 21 obcí s celkovou alokací 58 mil. Kč. Na základě schválené strategie umožnila MAS žadatelům na svém území v programovém období 2014–2020 čerpat prostředky z Integrovaného regionálního operačního programu (18,5 tis. Kč), Programu rozvoje venkova (29 tis. Kč) a Operačního programu Zaměstnanost (10,5 tis. Kč).

Bylo vyhlášeno 16 výzev ve třech Programových rámcích (PRV, IROP a OPZ) a probíhala animace OP VVV. Území působnosti MAS v programovém období 2014–2020 zahrnovalo území 21 obcí.

Území působnosti MAS se pro období 2021–2027 rozšířilo o území dvou obcí Toužim a Žlutice, které byly v období 2014-2020 součástí jiné MAS.

### 1.3.2 Popis zapojení komunity a relevantních aktérů místního rozvoje do tvorby SCLLD

Tvorba a příprava strategie navazovala na zkušenosti v uplynulém období, kdy byly realizovány plošné projekty za účasti veřejnosti. Komunitní projednávání probíhalo v několika vlnách a na různých úrovních. Bohužel plánovací akce roku 2020 byly výrazně omezeny s ohledem na pandemii Covid 19 a vládní nařízení.

- Setkání s veřejností ve 4 obcích 9/2019 – 2/2020
  - Komunitní plánování v obcích na území MAS Kraj živých vod, z. s. probíhalo převážně ve větších městech nebo v obcích dobře dostupných pro obyvatele sousedních sídel. Každému setkání s obyvateli regionu předcházelo dotazníkové šetření. S výstupy byli účastníci setkání seznámeni vždy na samém začátku programu. Následovala diskuze na téma rozvoje a budoucnosti jejich obce či města a jedno téma plošně pro celou oblast MAS. Výstupy z těchto setkání jsou zapracovány v kapitole Analýza rozvojových potřeb.
- Dotazník 10/20 – 1/21
  - Dotazníky byly přístupny na webových stránkách sdružení, facebookovém a instagramovém profilu MAS a byly v tištěné podobě k dispozici na všech jednáních s veřejností v jednotlivých obcích i při jednání sektorových pracovních skupin.
- Den pro náš region 4/2019 / Den živých vod 10/2019
  - Den pro náš region. Akce, která se koná každoročně ve většině obcí na území MAS Kraj živých vod, z. s. a je obecně propojena se Dnem Země. Koná se pravidelně ve druhé polovině dubna a Celý den je věnovaný dobrovolnické obnově vybrané části dané obce s následným programem a prezentačně informační kampaní MAS Kraj živých vod, z. s. Den živých vod 2019 proběhl v obci Krsy za účasti 200 návštěvníků (87 účastníků workshopu), kteří během odpoledního programu diskutovali o problémech území a možnostech dalšího rozvoje.
- Průběžné jednání Fokusní skupiny 12/2016 – 12/2020
  - Pravidelná setkání fokusní skupiny probíhala od jejího jmenování v prosinci 2016 podle potřeby a aktuálního vývoje. Většina jednání byla za účasti pozvaných hostů z různých oblastí.
- Veřejné projednání SCLLD Kraj živých vod – 12/2020

2027

- Základ tvoří pravidelná setkávání se zástupci obou mikroregionů – Svazku obcí Slavkovský les a Svazku obcí Krašov, kde jsou pravidelně diskutována témata týkající se podoby nové strategie MAS KŽV. Informace jsou vyhodnocovány a průběžně doplňovány. Veřejné projednání proběhlo koncem roku 2020 (28 účastníků).

Na vlastním zpracování dokumentu SCLLD Kraj živých vod 2020 - 2027 se podíleli zaměstnanci MAS společně se členy Výboru partnerství, Fokusní skupiny a za vydatného přispění členů pracovních skupin, kteří pracovali od valného shromáždění členů v prosinci 2017 do definitivního schválení dokumentu dne 1. 4. 2021.

Počátkem roku 2020 ještě před zahájením finálních prací na novém strategickém dokumentu souhlasila s realizací SCLLD KŽV na svém území nově města Toužim a Žlutice. Koncem roku se obě města současně stala také řádnými členy MAS. Zástupce města Žlutice se během volby na Valném shromáždění členů stal členem Rozhodovacího orgánu MAS.

Za realizaci rozvojové strategie Kraj živých vod 2020-2027 jsou v mezích svých kompetencí odpovědní všichni partneři MAS prostřednictvím Valného shromáždění členů a dále jednotliví členové rozhodovacího a kontrolního orgánu MAS, včetně zaměstnanců kanceláře.

Tabulka 2 Zapojení komunity do tvorby strategie SCLLD

Metoda zapojení	Datum (období) provedení
Jednání Fokusní skupiny	3.9.2020
Plánovací setkání v obcích	září 2019 – únor 2020
Veřejné projednání SCLLD 21+	Prosinec 2020
Dotazníkové šetření www/FB/instagram	říjen 2020 – leden 2021

### 1.3.3 Odkaz na úložiště záznamů

Komunitní plánování SCLLD 2021 - 2027

2027

## 2. Analytická část

### 2.1 Socioekonomická analýza

Socioekonomická analýza je nepovinnou kapitolou a nebyla předkládána k hodnocení.

### 2.3 SWOT analýza

SWOT Analýza je nepovinnou kapitolou a nebyla předkládána k hodnocení.

### 2.4 Analýza rozvojových potřeb a rozvojového potenciálu území působnosti MAS

Poznatky získané pomocí komunitního plánování se promítly do problematiky všech odvětví, řešených v této strategii a souvisejících s životem na venkově.

Závěry z komunitního projednání s finální úpravou z jednání fokusní skupiny 2021+ jsou následně zpracovány v tabulce Analýza rozvojových potřeb.

Téma: Partnerství, spolupráce a komunita

- Výměna zkušeností, příklady dobré praxe, větší spolupráce s regiony v ČR i v Evropě
- Zapojení všech skupin obyvatel do komunitních aktivit
- Podpora dobrovolnických aktivit při rozvoji regionu
- Posilování vztahu obyvatel k regionu
- Větší využití programů, podporujících přeshraniční spolupráci. Aktivnější přístup k vyhledávání partnerů v Sasku a Bavorsku

Téma: Ochrana hodnot krajiny a sídel, kulturní a přírodní dědictví

- Ochrana a obnova stávajících hodnot krajiny (aleje, krajinné dominanty, památky)
- Zajistit zachování zdánlivě bezvýznamných drobných technických památek (opěrné zdi, terasy, cesty, mlýnské náhony)
- Zamezení narušení krajinného rázu (promyšlená lokalizace případných nových dominant a dalších staveb ovlivňujících ráz krajiny - větrných elektráren, slunečních elektráren, vysílačů, průmyslových hal, komínů, zástavby RD)
- Ochrana vodních zdrojů v krajině – potoky, tůně, prameny, studánky, rybníky
- Obnova a údržba návesních rybníků, požárních nádrží a mobiliáře
- Nepodporovat urbanizaci jako jediný způsob rozvoje regionu. Dodržování zastavitelných a nezastavitelných území (ÚPD obcí, Správa CHKO). Zachování krajinných pohledů, průhledů, dominant
- Zlepšení vzhledu obcí – úpravy navesí, autobusové čekárny, parky, hřbitovy, mobiliář
- Ochrana a rozvoj krajinné a sídelní zeleně (výsadba liniové a izolační zeleně, rybníky, tůně...)
- Obnova přírodního dědictví (NS KŽV, obnova minerálních pramenů, ochrana pramenných oblastí)
- Zachovat sídelní strukturu malých sídel (důkaz historického využívání regionu)
- Využití známých památek (Bečov, relikviář, klášter Teplá) a bohatého přírodního dědictví (minerální prameny, vodní prvky, geologické prvky, kaolínový důl)
- Obnova objektů kulturního dědictví (kostely, kapličky, drobné památky v krajině)

2027

- Podpora využití památek pro vzdělávací a kulturní akce (klášter Teplá, Úterý, Bečov, Teplá, Ovesné Kladruby, Krásné Údolí, Krsy, Všeruby...)

Při projednání v jednotlivých obcích byly kladně hodnoceny dosavadní aktivity MAS Kraj živých vod, z. s. při obnově a zpřístupnění minerálních pramenů. Většina dotazovaných toto považuje za jedinečný projekt v rámci západočeského kraje. Kulatý stůl na téma cestovního ruchu jednoznačně podpořil další pokračování v aktivitách týkajících se obnovy a prezentace přírodního dědictví a podpory šetrného cestovního ruchu.

Téma: Občanská vybavenost a služby

- Občanská společnost - čilý spolkový život (kultura, sport, hasiči, myslivci...)
- Zlepšení technického stavu veřejných budov – úřady, hasičárny, zdravotní střediska...
- SMART řešení pro venkov – elektronické úřední desky, dobíjecí stanice pro kola, chytré autobusové čekárny, vysokorychlostní internet...
- Nedostatečné množství a technický stav kulturních a sportovních zařízení – sokolovny, kulturní domy, hřiště, tělocvičny...
- Podpora drobných komunitních projektů prostřednictvím grantového programu
- Zlepšení stavu základní infrastruktury v obcích – voda, ČOV, VO
- Zlepšení technického stavu cestní sítě; komunikací a bezpečnost dopravy, cyklostezky
- Vybavení pro údržbu komunikací, chodníků, veřejných prostranství a zeleně
- Zvýšení kapacity startovacích bytů, malometrážních bytů a domů pro seniory
- Podpora vybudování (obnovení, úpravy) spolkových domů, kde by jednotlivé spolky a organizace měly své zázemí, včetně např. společenského sálu, nebo přednáškové místnosti

Téma: Podnikání

- Zajištění dostupných konkurenceschopných základních služeb
- Infrastruktura pro zajištění sociálních služeb
- Podpora podniků navazujících na primární produkci (moštárny, jatka, sušárny)
- Služby pro volnočasové aktivity (včetně turistiky a cestovního ruchu)
- Vybudování provázaných místních ekonomických aktivit a zvýšení počtu služeb
- Rozvoj služby spojených s cestovním ruchem a turistikou, popř. agroturistikou.
- Rozvoj činností na zemědělské půdě – bioprodukty, místní produkty, obnovitelné zdroje
- Řemeslnická činnost využívající místní zdroje, podpora konkurenceschopnosti místních řemeslníků
- Zpracování místních zemědělských produktů
- Certifikace místních produktů

Venkovský mikroregion má silný vnitřní potenciál pro další rozvoj malých a drobných podniků, obzvláště v oblasti rekreace, turistiky a cestovního ruchu. Mezi nejdůležitější podmínky tohoto rozvoje patří rozvoj spolupráce mezi všemi místními aktéry v mikroregionu, poskytování výhodných podmínek pro investory, vybudování kvalitnější infrastruktury pro cestovní ruch a zlepšení celkové propagace a image oblasti.

Téma: Lidské zdroje

- Dobré školství - mateřské a základní školy, umělecké školy - vybavení objektů
- Zachování sítě škol, kvalitní učitelé, speciální přístup k ZŠ v problémových oblastech
- Program pro žáky ZŠ „Vlastivěda“ a „Krajina kolem nás“, přednášky a informace o tradicích, historii, přírodě, památkách a zajímavých osobnostech regionu, rozšíření stávajících programů
- Podpora historické hudební tradice regionu a uměleckých činností
- Podpora rozvoje sociálních služeb, včetně terénních služeb v soc. vyloučených lokalitách

2027

- Podpora a řešení problémů osob sociálně vyloučených či ohrožených sociálním vyloučením, osob sociálně slabších a znevýhodněných, které žijí v prostředí venkova.
- Sociálně vyloučené lokality a omezená nabídka sociálních služeb v těchto místech (Teplá, Toužim, Žlutice, Bochov)
- Školství zaměřené na trvale udržitelný rozvoj (využití Bečovské botanické zahrady, Environmentálního centra Krsy, Centrum Caolinum v Nevřeni a Hroznatovy akademie v Teplé)
- Společné vzdělávací programy pro žáky ZŠ na území MAS Kraj živých vod, z. s. a v příhraničních oblastech Německa, rozvoj jazykových schopností
- Podpora myšlenky komunitních škol – celoživotní vzdělávání, VU3V, jazykové kurzy pro dospělé, využití přeshraničních projektů a stávajících partnerů škol.
- Pěstování místních tradic (oživování zaniklých tradic – společenské akce, regionální speciality a zakládání nových)

Při setkání s veřejností byla zdůrazněna podpora a spolupráce při obnově zdevastovaných památek a jejich následné využití. Velmi pozitivně jsou vnímány aktivity pro místní mateřské a základní školy v oblasti regionální vlastivědy. Důraz byl kladen na vzdělávací programy jednotlivých institucí – Bečovská botanická zahrada, Zámek Bečov, Klášter Teplá, Centrum Caolinum Nevřeň.

Téma: Cestovní ruch

- Nabídka „venkovského cestovního ruchu“, budování turistické infrastruktury, propagace (podpora aktivit a užší spolupráce s Destinační agenturou Živý kraj)
- Rozšíření nabídky a návštěvnického komfortu pro individuální šetrnou turistiku (parkoviště, bezobslužná informační místa...)
- Unikátnost v počtu přírodních minerálních pramenů (podpora aktivit a užší spolupráce s Balneologickým institutem v.v.i.)
- Nabídka konkrétních místních venkovských produktů CR, systém turistických tras všeho druhu (Skokovská stezka, Krajem živých vod, Cesty za pověstí, Bečovská panoramatická stezka; Nevřeňské podzemí a Centrum Caolinum)
- Propagace regionu jako celku včetně jednotlivých produktů (Kraj živých vod), lokální destinační management
- Kvalitní veřejná i soukromá turistická infrastruktura
- Průvodcovská činnost po regionu, včetně tematické náplně – např. geologie, botanika, ale také cesty po stopách pověstí, legend a pohádek.
- Využití velkého množství minerálních pramenů pro budování image regionu
- Větší využití významných kulturních památek a jejich zpřístupnění - budování expozic a lokálních muzeí
- Využití sousedství „Lázeňského trojúhelníku“ – oblast se špičkovými možnostmi pro CR a s vyšší ekonomickou výkonností
- Zázemí pro krátkodobé rekreace pro velké aglomerace (Plzeň, Karlovy Vary)
- Drobná, tematicky zaměřená obecní muzea, galerie, infocentra. Zřízení venkovských informačních center, infokiosků a informačních stojanů s přístupem na internet.
- Využití tématu Duchovní krajina.
- Vybudování cyklostezky Teplá (v úseku Karlovy Vary – Bečov nad Teplou)
- Využití geologické minulosti regionu při budování nových atraktivit. (Centrum Caolinum Nevřeň, Kaolínový důl)

Téma: Životní prostředí

2027

- Využívání alternativních zdrojů energií s výjimkou takových, které narušují životní prostředí; postupná náhrada tradičních pevných paliv za ekologičtější
- Využití místních obnovitelných zdrojů
- Čištění odpadních vod na úrovni jednotlivých obcí
- Omezení využívání hnojiv a herbicidů - budování image ekologicky hospodařící oblasti
- Údržba krajiny s cílem zachování, resp. rozvoj biodiverzity
- Kvalitní územní plány. Podpora komplexních pozemkových úprav.
- V odůvodnitelných případech regulační plány (obce, Správa CHKO)

Území mikroregionu bylo historickým vývojem vytvářeno jako území venkovské, zemědělské v oblasti CHKO Slavkovský les bez významně průmyslově zaměřené části, se značným zastoupením kulturních památek a přírodních lokalit (prameny minerálních vod), vhodné pro rozvoj cestovního ruchu a turistiky. Budoucí rozvojové záměry by měly dané zaměření území respektovat a dále rozvíjet vhodnými projektovými záměry a jejich realizací. Celé území MAS Kraj živých vod, z. s. má velmi dobré předpoklady jak pro tvorbu kvalitních integrovaných projektů a rozvoj celého území, tak pro přípravu a realizaci záměrů jednotlivých partnerů v řešené oblasti. Pro zajištění koordinovaného rozvoje území mikroregionu však bude nutné zajistit kooperaci mezi všemi partnery mikroregionu i při řešení samostatných záměrů každého z nich.

Tabulka 3 Analýza rozvojových potřeb MAS Kraj živých vod

Rozvojová potřeba	Popis potřeby pro rozvoj území
<b>A. Zkvalitnění občanské vybavenosti a nabídky služeb v obcích</b>	<p>Špatný technický stav či absence objektu vyžadují výstavbu, opravy a rekonstrukce veřejných budov, prostor občanské vybavenosti, zařízení pro kulturu, sport, společenský život, zařízení pro volný čas a veřejné služby. Mnohde chybí prostor pro setkávání komunit - klubovny, spolkové domy, komunitní centra. Na celém území je nutná podpora sociálního začleňování, zvýšení kapacity nouzových či startovacích bytů, malometrážních bytů, stacionářů, seniorských bytů a krizových center, stejně tak jako budování a vybavení zařízení poskytujících sociální služby (mateřská centra, nouzové byty, stacionáře, krizová centra).</p> <p>Naplnění potřeby přispěje k vyšší kvalitě života na venkově, stabilizaci místního obyvatelstva zvýší atraktivitu venkovského prostoru.</p>
<b>B. Zkvalitnění technické infrastruktury obcí a obnova veřejných prostranství</b>	<p>Stále je celá řada obcí, kde není dokončena obnova či rekonstrukce veřejných prostranství, jde například o doplnění zeleně, úpravu hřbitovů, osazení autobusových a vlakových čekáren. Do této kategorie spadá také údržba návesních rybníků, požárních nádrží, rozvoj a údržba cestní sítě, oprava komunikací III.tř., místních a účelových komunikací, chodníků, stezek a vybavení pro údržbu komunikací, chodníků a veřejných prostranství, pořizování techniky pro údržbu komunikací, veřejných prostranství. Nedílnou součástí je potřeba budování a obnova chodníků, parkovišť, dopravního značení, cyklostezek a další opatření zvyšující bezpečnost železniční, silniční, cyklistické a pěší dopravy. Součástí budování technické infrastruktury obcí jsou také informační systémy,</p>

2027

	<p>radary, veřejné osvětlení, digitalizace a vysokorychlostní internet v obcích, rozhlas</p> <p>Naplnění této potřeby přispěje k vyšší kvalitě života na venkově, zajištění bezpečné dopravy, dostupnosti dalších služeb, stabilizaci místního obyvatelstva zvýšení atraktivity venkovského prostoru pro místní i návštěvníky.</p>
<b>C. Zkvalitnění zázemí pro vzdělávací a volnočasové aktivity</b>	<p>Na mnoha místech regionu přetrvává potřeba rekonstrukce, budování a modernizace vybavení mateřských škol, základních škol, objektů pro celoživotní vzdělávání, základních uměleckých škol, speciálních škol a vzdělávacích a výchovných ústavů. Do této kategorie také patří rekonstrukce, budování a vybavení objektů pro celoživotní vzdělávání, volnočasové aktivity, sportovní zařízení, víceúčelové prostory a haly a koupaliště.</p> <p>Naplněním této potřeby dojde ke zkvalitnění zázemí pro vzdělávání, rozšíření nabídky služeb v oblasti vzdělávání a kvalitního trávení volného času. Dojde ke stabilizaci obyvatel v regionu a zvýšení kvality života.</p>
<b>D. Zvýšení motivace a větší zapojení místních obyvatel do života na venkově</b>	<p>Pro kvalitní komunitní život je nezbytná podpora drobných komunitních projektů v jednotlivých obcích, podpora zkvalitnění nabídky vzdělávacích a volnočasových aktivit komunitních center, přispívajících k sociálnímu začleňování. Důležité je zajištění dostupnosti sociálních služeb pro seniory, vytvoření a provoz odpoledních klubů pro děti, které budou především v menších obcích zajišťovat péči o děti, denní (příměstské) tábory a krátkodobé programy nabízené ve dnech školního volna. Na území MAS je potřeba posílit soběstačnost venkova a zapojit místní aktéry do pomoci osobám sociálně či zdravotně znevýhodněným a zvýšit tak jejich šance na plnohodnotnější uplatnění a začlenění v místě, kde žijí.</p> <p>Naplněním této potřeby by mělo dojít ke zlepšení životní situace osob s ohledem na jejich potřeby, ke zvýšení jejich pracovních příležitostí a dostupnosti služeb v přirozeném prostředí. Dojde také ke zkvalitnění nabídky volnočasových a vzdělávacích aktivit v regionu, ke zvýšení atraktivity venkovského prostoru jako místa k trvalému bydlení i zvýšení sounáležitosti místních obyvatel.</p>
<b>E. Větší podpora místních malých a středních podniků, větší rozvoj podnikání a služeb cestovního ruchu</b>	<p>Neustálá potřeba zlepšovat podmínky pro zachování a vybavení drobných provozoven služeb a řemeslných výroben na venkově, zvýšení ekonomické soběstačnosti a snížení nároků na dojíždění za prací mimo obce. S tím souvisí i rozvoj služeb venkovské turistiky, stavební obnova či nová výstavba provozovny či malokapacitního ubytovacího zařízení, včetně stravování a dalších budov a ploch v rámci turistické infrastruktury, sportoviště a příslušné zázemí. Zvyšuje se potřeba pořízení a modernizace technologií pro MSP v souvislosti s automatizací a digitalizací. Větší potřeba využití technologických inovací v podnikatelském sektoru.</p> <p>Naplněním této potřeby dojde ke zlepšení stavu místní ekonomiky, zvýšení ekonomické soběstačnosti regionu, snížení nároků na dopravu do zaměstnání ve vzdálených centrech, zlepšení kvality života.</p>
<b>F. Vybudování veřejné</b>	<p>Vrůstající podíl individuálního cestovního ruchu a existence CHKO Slavkovský les jsou předpoklady pro zvýšení podílu veřejné infrastruktury</p>

2027

<p><b>infrastruktury pro cestovní ruch</b></p>	<p>pro cestovní ruch, která zahrnuje rekonstrukce, modernizace a vybavení informačních a návštěvnických center, půjčovny, úschovny, budování nástupních míst, veřejná WC, zařízení pro monitoring návštěvníků. Součástí je také vytváření atraktivních turistických cílů (minerální prameny, rozhledny, zábavní parky), včetně budování a rekonstrukce doprovodné infrastruktury, značení, stezek pro turisty, opatření pro usměrňování návštěvnosti vybavení objektů, prezentujících místní historii a přírodu (muzea, návštěvnická centra, interaktivní a zážitkové expozice).</p> <p>Naplnění této potřeby podpoří rozvoj individuálního cestovního ruchu především v přírodně významných lokalitách a CHKO. Naplňování potřeby pozitivně ovlivní ekonomickou soběstačnost a stabilitu území, ve svém důsledku napomůže vytváření nových pracovních míst, zajistí větší komfort návštěvníkům i místním.</p>
<p><b>G. Kvalitní rozvoj zemědělských podniků</b></p>	<p>V našem ryze zemědělském regionu bez významných průmyslových podniků je nutná investice do zemědělských podniků. Je vnímána potřeba modernizovat a investovat do zemědělských staveb a technologií pro živočišnou i pro rostlinnou výrobu.</p> <p>Naplněním této potřeby selepší konkurence schopnost místního zemědělství, přispěje k vyšší ekonomické soběstačnosti regionu, nabídne nová pracovní místa a tím podpoří kvalitnější životní podmínky na venkově.</p>
<p><b>H. Podpora zpracovatelů zemědělských produktů</b></p>	<p>V současné době dochází jen pomalu k zakládání zemědělských zpracovatelských podniků v regionu. Je vnímána cílená potřeba podpory zpracování místních produktů, přímého prodeje a výstavba a rekonstrukce budov včetně manipulačních ploch nutných pro zpracování zemědělských produktů, včetně pořízení strojů na balení produktů a jejich finální úpravu, značení výrobků.</p> <p>Naplněním této potřeby selepší konkurence schopnost místního zemědělství, dojde k finalizaci zemědělské produkce přímo v místě, což je ekonomicky přínosnější než samotná prvovýroba. Naplnění potřeby přispěje k vyšší ekonomické soběstačnosti regionu, nabídne nová pracovní místa a tím podpoří kvalitnější životní podmínky na venkově.</p>
<p><b>I. Zlepšení nabídky pracovních příležitostí na venkově</b></p>	<p>Důvodem pro poměrně vysoký podíl nezaměstnaných v regionu je jejich nízká úroveň vzdělanosti a kvalifikace. Současně je vnímán také problém se zaměřením a typem kvalifikace.</p> <p>Naplněním této potřeby dojde ke snižování počtu dlouhodobě nezaměstnaných v regionu a zároveň ke zvyšování kvalifikace v oborech a odvětvích typických pro venkovský prostor, což ve svém důsledku povede k vyšší ekonomické soběstačnosti, omezení nutnosti dojíždět za prací mimo region a následně také ke zkvalitnění života v regionu.</p>
<p><b>J. Větší ochrana, rozvoj a využití kulturního dědictví</b></p>	<p>Poválečný vývoj a složení obyvatelstva se odráží v technickém stavu velmi bohatého kulturního dědictví regionu. Vzniká velká potřeba záchrany, obnova, údržby a využití místního kulturního dědictví (drobné sakrální stavby, kříže, pomníky v krajině, vojenské opevnění, technické památky, movité památky, historické zahrady, parky) i evidovaných kulturních památek, kterých je v oblasti velké množství (kostely, kapličky, pomníky, technické památky, movité památky, obecní muzea). S tím souvisí také</p>



2027

	<p>zpracování projektových dokumentací nutných pro obnovu kulturního dědictví (restaurátorské záměry, archeologické průzkumy, stavebně-technické průzkumy, studijní a výzkumné práce, dokumentace a mapování objektů kulturního dědictví, geodetické práce).</p> <p>Naplněním této potřeby dojde k záchraně architektonického dědictví regionu, zhodnocení krajiny a kulturních prvků v ní. To ve svém důsledku může podpořit rozvoj šetrného cestovního ruchu a s ním související ekonomický efekt v jednotlivých místech regionu, rozšířit nabídku služeb v obcích a podpořit vznik nových pracovních míst.</p>
<p><b>K. Kvalitní ochrana krajiny a rozvoj sídel</b></p>	<p>S ohledem na CHKO Slavkovský les, Přírodní park Manětínská a mnohé přírodní rezervace a památky je velká potřeba záchrany, obnovy, údržby a využití těchto přírodně hodnotných lokalit, minerálních pramenů, vodních prvků v krajině, polních cest, alejí i krajinné zeleně. Patří k tomu také využití chátrajících objektů především v intravilánu obcí a hledání jejich nového využití a tím i zabránění dalšímu chátrání brownfields (zemědělské, školy, fary, hostince, nádraží, kostely). Nedílnou součástí péče o krajinu by mělo být zpracování projektových dokumentací související s obnovou a záchranou přírodního dědictví (monitoring rostlinných i živočišných druhů, průzkumy a inventarizace, mapování přírodně hodnotných lokalit, památné stromy, VKP, mapování geologických lokalit, realizační dokumentace). Samostatnou a velkou potřebou je zpracování a pořizování dokumentací pro rozvoj krajiny a sídel (Komplexní pozemkové úpravy, jednoduché pozemkové úpravy)</p> <p>Naplněním této potřeby dojde ke zkvalitnění života na venkově, zajištění kvalitní údržby a obnovy přírodního dědictví a regulace nechtěných zásahů do krajinného rázu a v neposlední řadě, díky komplexním pozemkovým úpravám může dojít ke vhodnému udržitelnému rozvoji oblasti.</p>
<p><b>L. Větší posílení přirozených funkcí krajiny</b></p>	<p>Území MAS je z velké části v pramenné oblasti lázeňského trojúhelníku a dlouhodobě dochází k obnově minerálních pramenů a zlepšení přístupnosti k těmto lokalitám. Tento proces a potřeba je stále aktuální, vzhledem ke stavu a kvalitě vody v území. Součástí potřeby o podporu přirozených funkcí krajiny jsou aktivity, jako je výsadba liniové a izolační zeleně (obnova alejí, nové výsadby kolem všech typů cest, větrolamy); zadržování vody v krajině, budování mokřadů tůní, obnova historických rybníků, revitalizace potoků a v neposlední řadě cílená a odborná údržba zeleně v intravilánu obcí.</p> <p>Naplněním této potřeby dojde ke zkvalitnění životního prostředí, lepší údržbu a obnovu přírodního dědictví, dojde k lepší přístupnosti krajiny, kvalitnějšímu nakládání s přírodními zdroji a rozvoji nedestruktivních forem cestovního ruchu a zlepšení ekonomické situace v regionu.</p>
<p><b>M. Zkvalitnění prezentace a informací o kulturním a přírodním dědictví</b></p>	<p>Stále přetrvává potřeba větší podpory při vytváření vzdělávacích programů, vzdělávacích aktivit v oblasti EVVO a regionální vlastivědy, osvětové a informační činnosti v oblasti ochrany a péče o kulturní a přírodní dědictví. S tím souvisí také vytváření zázemí pro pořádání vzdělávacích a informačních akcí a kvalitnější propagace a prezentace regionu Kraj živých</p>

2027

	<p>vod – publikace, mapy, letáky, veletrhy, výstavy, semináře, průvodcovské služby, informační portál, podpora služeb destinačního managementu.</p> <p>Naplněním této potřeby se zvýší informovanost místních obyvatel i návštěvníků, zvýší se pocit sounáležitosti s územím a zvýší se úroveň vzdělanosti v oblasti životního prostředí.</p>
<p><b>N. Lepší a šetrnější nakládání s odpady</b></p>	<p>I v regionu s relativně kvalitním životním prostředím, čistým ovzduším a dostatkem vodních zdrojů je nutná regulace využívání přírodních zdrojů. Jednou z možností je výstavba, rekonstrukce a modernizace čistíren odpadních vod, zařízení zásobování pitnou vodou, čištění studní, obnova a budování sběrných míst pro kontejnery na separovaný a velkoobjemový odpad, likvidace a využití bioodpadu, budování obecních a komunitních kompostáren a objektů vhodných pro zajištění cirkulární ekonomiky, technologie pro další zpracování odpadů.</p> <p>Naplnění této potřeby bude přispívat k udržitelnému rozvoji oblasti, vyváženému a šetrnému nakládání s vodou a využití odpadů. V konečném důsledku dojde ke zkvalitnění života na venkově, zkvalitnění služeb a zvýšení ekonomické i energetické soběstačnosti regionu.</p>
<p><b>O. Větší využití alternativních zdrojů energie</b></p>	<p>V našem významně zemědělském kraji s vyšší nadmořskou výškou je přirozená potřeba pěstování a zpracování energetických plodin včetně pořízení strojního vybavení pro jejich úpravu, výstavba, rekonstrukce a modernizace malých vodních a fotovoltaických elektráren, stavební či technické úpravy zejména veřejných budov vedoucí k úsporám energií a budování a stavební obnova objektů vhodných pro projekty zabývající se komunitní energetikou, včetně technologického vybavení.</p> <p>Naplnění této potřeby bude přispívat k udržitelnému rozvoji oblasti, vyváženému a šetrnému nakládání s energiemi a přírodními zdroji. V konečném důsledku dojde ke zkvalitnění života na venkově a zvýšení ekonomické i energetické soběstačnosti regionu.</p>
<p><b>P. Kvalitnější zázemí vzdělávání a informace v oblasti životního prostředí</b></p>	<p>Neustále podporovanou a přesto nedostatečnou zůstává podpora větší informovanosti obyvatel v oblasti životního prostředí. Je potřebná výstavba a modernizace budov a vybavení informačních center a škol pro rozšíření ekologických aktivit a vzdělávání v oblasti EVVO, stejně jako podpora vytváření vzdělávacích programů a vzdělávacích aktivity v oblasti EVVO, včetně odborného vzdělávání lektorů a dalších odborných pracovníků.</p> <p>Naplněním této potřeby dojde ke zvýšení vzdělanosti, rozšíření povědomí o regionu, stabilizaci obyvatel a zvýšení pocitu sounáležitosti. V konečném důsledku dojde ke zkvalitnění života a služeb na venkově.</p>
<p><b>Q. Potřeba neustálého rozvoje partnerství a spolupráce</b></p>	<p>Patnáctiletá intenzivní činnost MAS a spolupráce s dalšími partnerskými organizacemi je potřebná pro realizaci dalších projektů v regionu. Podmínkou pro úspěšné naplnění potřeby je efektivní realizace SCLLD – iniciace projektů, konzultace projektových záměrů, vyhledávání partnerů pro realizaci projektů, vyhledávání financování, prezentace příkladů dobré praxe, přenos zkušeností, spolupráce v rámci celostátní sítě místních akčních skupin a dalších organizací, výměna zkušeností, realizace projektů spolupráce na národní i mezinárodní úrovni. Součástí je sdílení zkušeností</p>

2027

	<p>a informací, organizace vzdělávacích, informačních, osvětových, kulturních, společenských a sportovních akcí. Mezinárodní spolupráce a výměna zkušeností, Podpora studentských a dobrovolnických aktivit při rozvoji regionu. Vyhledávání partnerských organizací a síťování na území MAS i mimo ně.</p> <p>Naplněním této potřeby dojde ke kvalitnímu zacílení podpor potřebných k rozvoji regionu, využití spolupráce různých typů subjektů na integrovaných projektech, která povede ke koncepčnímu a rovnoměrnému rozvoji celého regionu.</p>
<p><b>R. Zlepšení možností posílení a využití specifík regionu</b></p>	<p>Specifika území a historické události, které dnes viníme z vykořeněnosti a nezájmu obyvatel, je třeba zohlednit při podpoře aktivit, které podporují význam místních specifík a posilování vztahu obyvatel k regionu. Především se tak děje prostřednictvím vzdělávacích, informačních, osvětových, kulturních, společenských a sportovních akcí. Je potřeba vytvářet zázemí pro pořádání těchto akcí a zkvalitnit propagaci a marketing aktivit místních organizací a aktivních obyvatel. V tomto ohledu je potřebná také vlastní propagační a publikační činnost MAS - web, FB, instagram, překlady původních německých kronik obcí, tiskové zprávy, konference, společný kalendář akcí, fotodokumentace, regionální učebnice, průvodce.</p> <p>Naplněním této potřeby dochází k nejdůležitějšímu přínosu MAS a to je zlepšení vztahů v komunitě, spolupráce mezi subjekty napříč územím, zvýšení pocitu sounáležitosti s regionem, budování pozitivního vztahu obyvatel k obci a krajině. Zvýšení zodpovědnosti za přírodní a kulturní dědictví.</p>

## 3. Strategická část

### 3.1 Strategický rámec

#### 3.1.1 Vize

„V roce 2027 je území MAS Kraj živých vod, z. s. svébytným regionem s kvalitním životním prostředím, živými vesnicemi, příjemným bydlením a zajímavými specifickými možnostmi pro venkovský cestovní ruch v mimořádně krásné a zachovalé kulturní krajině za přispění maximálního množství místních subjektů, které budou společně přispívat k rozvoji regionu po stránce ekonomické, sociální i environmentální.“

#### 3.1.2 Strategické cíle

Strategické cíle co nejefektivněji naplňují VIZI 2027 a opírají se o definované tři klíčové oblasti rozvoje regionu. Při přípravě tohoto dokumentu byly definovány tři strategické cíle, kterých bude realizací této strategie dosaženo:

1. Podpořit atraktivitu venkovského prostředí a stabilizovat obyvatelstvo na venkově za maximálního přispění místních aktérů
2. Zlepšit místní ekonomiku – podpořit rozvoj podnikání, které nenarušuje životní prostředí a ráz krajiny
3. Zachovat neporušený krajinný ráz, podpořit obnovu památek a maximálně využít specifika regionu za spolupráce všech aktérů venkova

**Atraktivní venkovské prostředí pro život** – v této oblasti je třeba se nejvíce zaměřit na zlepšení technického stavu veřejných budov, objektů pro služby nabízené ve venkovském prostoru, zázemí pro komunitní život v obcích. Nedílnou součástí je také zlepšení technického stavu komunikací na těch nejnižších úrovních, bezpečné dopravy a infrastruktury pro všechny úrovně vzdělávání v regionu. To vše za maximálního využití místních subjektů a dobrovolníků.

**Zaměstnanost a rozvoj podnikání** – stále ještě znepokojivá míra nezaměstnanosti a malá ochota pro zakládání nových podniků je jedním z nejdůležitějších témat. Území je díky své poloze (na většině území CHKO Slavkovský les a v Plzeňském kraji jde o historicky využívané lokality pro rekreační zázemí města Plzně) velmi vhodné pro rozvoj drobných podnikatelských aktivit, rozvoj šetrné turistiky a dalších služeb, především v oblasti cestovního ruchu. To vše by mělo být podpořeno veřejnou infrastrukturou. Velký důraz by měl být kladem také na rozvoj a zakládání malých řemeslných dílen a finální produkci místních výrobků. Stejně tak v oblasti zemědělství by měly být podporovány aktivity vedoucí k finální produkci v rámci udržitelného rozvoje.

**Ochrana, rozvoj a využití památek a krajiny** - zapojení vlastníků památek do obnovy objektů (omezit důsledky poválečného negativního vývoje), jejich využití pro další generace. Vybudování a rozvoj nadregionálních center pro vzdělávání v Teplé a Bečově. Rozvoj a ochrana přírody Slavkovského lesa, využití fenoménu minerálních pramenů a geoparku na území MAS. Ochrana a rozvoj krajiny i sídelní zeleně, větší spolupráce mezi aktéry v území při řešení odpadového hospodářství, cirkulární ekonomiky a využití alternativních zdrojů energie bez narušení krajinného rázu.

#### 3.1.3 Specifické cíle a opatření Strategického rámce

Po zpracování výsledků z komunitních setkání expertním týmem bylo stanoveno pro strategii následujících 5 specifických cílů a 18 opatření:

1. Zlepšit kvalitu života na venkově
2. Zlepšit ekonomickou soběstačnost regionu

2027

3. Obnovit kulturní a přírodní dědictví
4. Podpora udržitelného rozvoje regionu
5. Podpora rozvoje místního partnerství

Tabulka 4 Specifické cíle a opatření Strategického rámce

<b>Strategický cíl 1.</b>			
<b>Podpořit atraktivitu venkovského prostředí a stabilizovat obyvatelstvo na venkově za maximálního přispění místních aktérů</b>			
<b>SC 1. Zlepšit kvalitu života na venkově</b>			
<b>OP 1.1 Občanská vybavenost a služby na venkově</b>	<b>OP 1.2 Obnova a budování veřejných prostranství a infrastruktury obcí</b>	<b>OP 1.3 Investice do vzdělávání a zázemí pro volnočasové aktivity</b>	<b>OP 1.4 Zapojení obyvatel do života v obcích</b>
<b>Rozvojové potřeby</b>			
opravy a rekonstrukce veřejných budov (obecní úřady, pošty, hasičárny, zdravotní střediska)	obnova, rekonstrukce a budování veřejných prostranství, obnova a doplnění zeleně, úprava hřbitovů, autobusových a vlakových čekáren.	rekonstrukce, budování a vybavení mateřských škol	Podpora drobných komunitních projektů v jednotlivých obcích, vzdělávací a volnočasové aktivity
Výstavba, dostavba, rekonstrukce, regenerace, renovace, modernizace objektů, prostor, občanské vybavenosti, zařízení pro kulturu, sport, společenský život, zařízení pro volný čas, veřejné služby.	Obnova, údržba a budování parků, sadů, alejí, oprava architektonických prvků na veřejných prostranstvích-kašny, sochy. Obnova a údržba návesních rybníků, požárních nádrží a mobiliáře	rekonstrukce, budování a vybavení základních škol	podpora nabídky aktivit komunitních center, přispívajících k sociálnímu začleňování
Výstavba, rekonstrukce, regenerace, renovace, modernizace prostor pro setkávání komunit - klubovny, spolkové domy, komunitní centra. Podpora sociálního začleňování.	rozvoj a údržba cestní sítě, oprava komunikací III.tř., místních a účelových komunikací, stezek	rekonstrukce, budování a vybavení objektů pro celoživotní vzdělávání	zajištění dostupnosti sociálních služeb pro seniory
Zvýšení kapacity nouzových či startovacích bytů, malometrážních bytů, stacionářů, seniorských bytů a krizových center.	vybavení pro údržbu komunikací, chodníků a veřejných prostranství, pořízování techniky pro údržbu komunikací, veřejných prostranství a zeleně	rekonstrukce, budování a vybavení základních uměleckých škol, speciálních škol a vzdělávacích a výchovných ústavů	vytvoření a provoz odpoledních klubů pro děti, které budou především v menších obcích zajišťovat péči o děti,
opravy, budování a vybavení zařízení poskytujících sociální služby (mateřská centra, nouzové byty, stacionáře, krizová centra)	oprava a budování - chodníky, místní a účelové komunikace, parkoviště, dopravní značení, cyklostezky, zvýšení bezpečnosti železniční, silniční, cyklistické a pěší dopravy	rekonstrukce, budování a vybavení volnočasových zařízení, sportovních zařízení, víceúčelových hal, koupaliště	denní (příměstské) a komunitní tábory a krátkodobé programy nabízené ve dnech školního volna
	oprava a budování - informační systémy, radary, veřejné osvětlení, digitalizace a vysokorychlostní internet v obcích, rozhlas		rozšíření nabídky služeb v SVL

<b>Strategický cíl 2.</b>				
<b>Zlepšit místní ekonomiku – podpořit rozvoj podnikání, které nenarušuje životní prostředí a ráz krajiny</b>				
<b>SC 2. Zlepšit ekonomickou soběstačnost regionu</b>				
<b>OP 2.1 Využití místních zdrojů, rozvoj drobného podnikání a cestovního ruchu</b>	<b>OP 2.2 Veřejná infrastruktura pro CR</b>	<b>OP 2.3 Rozvoj zemědělských podniků</b>	<b>OP 2.4 Zpracování zemědělských produktů</b>	<b>OP 2.5 Pracovní příležitosti na venkově</b>
<b>Rozvojové potřeby</b>				
Místní řemeslné výrobky. Výstavba, rekonstrukce a vybavení drobných provozoven služeb a řemeslných výroben.	Veřejná infrastruktura pro cestovní ruch – rekonstrukce, modernizace a vybavení zařízení, poskytující služby v cestovním ruchu (informační a návštěvnická centra, sportoviště, půjčovny, úschovny, nástupní místa, veřejná WC, monitoring návštěvníků.)	Investice do zemědělských podniků.	Podpora zpracování místních produktů, podpora přímého prodeje.	Snižování počtu dlouhodobě nezaměstnaných v regionu.
Rozvoj služeb venkovské turistiky . stavební obnova či nová výstavba provozovny či malokapacitního ubytovacího zařízení (včetně stravování a dalších budov a ploch v rámci turistické infrastruktury, sportoviště a příslušné zázemí)	vytváření atraktivních turistických cílů (minerální prameny, rozhledny, zábavní parky), včetně budování a rekonstrukce doprovodné infrastruktury (parkoviště, přístupové cesty, informační systém).	Investice do zemědělských staveb a technologií pro živočišnou.	Zemědělské produkty. Výstavba a rekonstrukce budov včetně manipulačních ploch nutných pro zpracování zemědělských produktů.	Zvyšování kvalifikace v oborech a odvětvích typických pro venkovský prostor.
Pořízení a modernizace technologií pro MSP (automatizace, digitalizace)	značení, výstavba a rekonstrukce pěších stezek pro turisty, výstavba herních prvků	Investice do zemědělských staveb a technologií pro rostlinnou výrobu.	Pořízení strojů balení produktů a jejich finální úpravu, včetně značení výrobků.	
	usměrňování návštěvnosti území (odpočinková stanoviště, přístřešky, informační tabule, závory, zařízení k odkládání odpadků). Opatření k zajištění bezpečnosti návštěvníků lesa, např. mostky, lávky, zábradlí.		Investice související se skladováním a uváděním zemědělských a potravinářských produktů na trh.	
	rekonstrukce, budování a vybavení objektů, prezentujících místní historii a přírodu (muzea, návštěvnická centra, interaktivní a zážitkové expozice)			

2027

<b>Strategický cíl 3.</b>			
<b>Zachovat neporušený krajinný ráz, podpořit obnovu památek a maximálně využít specifika regionu za spolupráce všech aktérů venkova</b>			
<b>SC 3. Obnovit kulturní a přírodní dědictví</b>			
<b>OP 3.1 Ochrana a rozvoj kulturního dědictví</b>	<b>OP 3.2 Ochrana a rozvoj krajiny a sídel</b>	<b>OP 3.3 Posílení přirozené funkce krajiny</b>	<b>OP 3.4 Poznání a prezentace dědictví regionu</b>
<b>Rozvojové potřeby</b>			
záchrana, obnova, údržba a využití místního kulturního dědictví – drobné sakrální stavby, kříže, pomníky v krajině, vojenské opevnění, technické památky, movité památky, historické zahrady, parky	záchrana, obnova, údržba a využití přírodního dědictví - přírodně hodnotné lokality, minerální prameny, vodní prvky v krajině, polní cesty, aleje, obnova starých sadů, krajinná zeleň	Obnova minerálních pramenů, zlepšení přístupnosti k těmto lokalitám	Podpora vytváření vzdělávacích programů, vzdělávací aktivity v oblasti EVVO a regionální vlastivědy. Osvětová a informační činnost v oblasti ochrany a péče o kulturní a přírodní dědictví
záchrana, obnova, údržba a vybavení kulturních památek – kostely, kapličky, pomníky, technické památky, movité památky, obecní muzea	využití chátrajících objektů především v intravilánu obcí - nové využití; zabránění dalšímu chátrání brownfields (zemědělské, školy, fary, hostince, nádraží, kostely)	Výsadba liniové a izolační zeleně (obnova alejí, nové výsadby kolem všech typů cest, větrolamy)	vytváření zázemí pro pořádání vzdělávacích a informačních akcí souvisejících s kulturním a přírodním dědictvím regionu (přednášky, besedy, výstavy, tiskoviny, internetové prezentace, studijní a výzkumné práce mapující historický a přírodní vývoj regionu)
zpracování projektových dokumentací související s obnovou kulturního dědictví (restaurátorské záměry, archeologické průzkumy, stavebně-technické průzkumy, studijní a výzkumné práce, dokumentace a mapování objektů kulturního dědictví, geodetické práce)	zpracování projektových dokumentací související s obnovou a záchranou přírodního dědictví (monitoring rostlinných i živočišných druhů, průzkumy a inventarizace, mapování přírodně hodnotných lokalit, památné stromy, VKP, mapování geologických lokalit, realizační dokumentace)	Zadržování vody v krajině, budování mokřadů tůní, obnova historických rybníků, revitalizace potoků	iniciace a podpora občanských aktivit, vedoucích k údržbě, ochraně a prezentaci dědictví regionu;
	Zpracování a pořizování dokumentací pro rozvoj krajiny a sídel (Komplexní pozemkové úpravy, jednoduché pozemkové úpravy)	Zeleň v intravilánu obcí	Propagace a prezentace regionu Kraj živých vod – publikace, mapy, letáky, veletrhy, výstavy, semináře, průvodcovské služby, informační portál, podpora služeb destinačního managementu

2027

<b>Strategický cíl 3.</b>		
<b>Zachovat neporušený krajinný ráz, podpořit obnovu památek a maximálně využít specifík regionu za spolupráce všech aktérů venkova</b>		
<b>SC 4. Podpora udržitelného rozvoje regionu</b>		
<b>OP 4.1 Šetrné nakládání s odpady</b>	<b>OP 4.2 Využití alternativních zdrojů energie</b>	<b>OP 4.3 Vzdělávání, informace a výchova pro udržitelný rozvoj</b>
<b>Rozvojové potřeby</b>		
výstavba, rekonstrukce a modernizace čistíren odpadních vod, výstavba, rekonstrukce a modernizace zařízení zásobování pitnou vodou; čištění studní	podpora pěstování a zpracování energetických plodin včetně pořízení strojního vybavení pro jejich úpravu	výstavba a modernizace budov a vybavení informačních center a škol pro rozšíření ekologických aktivit a vzdělávání v oblasti EVVO
obnova a budování sběrných míst pro kontejnery na separovaný a velkoobjemový odpad	výstavba, rekonstrukce a modernizace malých vodních a fotovoltaických elektráren	Podpora vytváření vzdělávacích programů, vzdělávací aktivity v oblasti EVVO. Vzdělávání lektorů a zajištění odborných pracovníků pro vzdělávání.
likvidace a využití bioodpadu; budování obecních a komunitních kompostáren	stavební či technické úpravy zejména veřejných budov vedoucí k úsporám energií	
budování a stavební obnova objektů vhodných pro zajištění cirkulární ekonomiky, technologie pro další zpracování odpadů	budování a stavební obnova objektů vhodných pro projekty zabývající se komunitní energetikou, včetně technologického vybavení	
<b>Strategický cíl 1.</b>		
<b>Podpořit atraktivitu venkovského prostředí a stabilizovat obyvatelstvo na venkově za maximálního přispění místních aktérů</b>		
<b>SC 5. Podpora rozvoje místního partnerství</b>		
<b>OP 5.1 Rozvoj partnerství a spolupráce</b>	<b>OP 5.2 Posílení a využití specifík regionu</b>	
<b>Rozvojové potřeby</b>		
efektivní realizace SCLLD – iniciace projektů, konzultace projektových záměrů, vyhledávání partnerů pro realizaci projektů, vyhledávání financování, prezentace příkladů dobré praxe, přenos zkušeností	Podpora místních specifík a posilování vztahu obyvatel k regionu prostřednictvím vzdělávacích, informačních, osvětových, kulturních, společenských a sportovních akcí.	
spolupráce v rámci celostátní sítě místních akčních skupin a dalších organizací, výměna zkušeností, realizace projektů spolupráce na národní i mezinárodní úrovni	vytváření zázemí pro pořádání vzdělávacích, informačních, osvětových, kulturních, společenských a sportovních akcí (velkokapacitní stan, lavice, pódium)	
propagace a prezentace činnosti MAS (letáky, kalendář akcí, výstavy, video a fotodokumentace, veletrhy, konference)	Propagace a marketing aktivit místních organizací a aktivních obyvatel (letáky, výstavy, jarmarky). Pomoc při propagaci aktivit (web, překlady, tiskové zprávy, konference, kalendář akcí, fotodokumentace)	
Informace a sdílení zkušeností - pořádání a propagace kulturních a společenských akcí, udržování, obnova a vytváření tradic. Pořádání a organizace vzdělávacích, informačních, osvětových, kulturních, společenských a sportovních akcí. Mezinárodní spolupráce a výměna zkušeností	Publikační činnost - prezentace regionu, regionální učebnice, průvodce	
Podpora studentských a dobrovolnických aktivit při rozvoji regionu. Vyhledávání partnerských organizací a síťování na území MAS i mimo ně.		



Tabulka 5 Schéma hierarchie cílů a opatření SCLLD

Strategický cíl CLLD	Indikátor strategického cíle	Specifický cíl CLLD	Opatření CLLD	
Strategický cíl 1.  Podpořit atraktivitu venkovského prostředí a stabilizovat obyvatelstvo na venkově za maximálního přispění místních aktérů	Počet obyvatel území MAS	SC 1. Zlepšit kvalitu života na venkově	OP 1.1 Občanská vybavenost a služby na venkově	
	Počet uchazečů o zaměstnání v evidenci ÚP celkem (negativně působí krize covid, cílem je nezvyšovat počet uchazečů)		OP 1.2 Obnova a budování veřejných prostranství a infrastruktury obcí	
	RES - subjekty v CZ-NACE- Q Zdravotní a sociální péče		OP 1.3 Investice do vzdělávání a zázemí pro volnočasové aktivity	
	Počet subjektů zapojených do realizace SCLLD 21+ (žadatelé)		OP 1.4 Zapojení obyvatel do života v obcích	
	Počet partnerů MAS	SC 5. Podpora rozvoje místního partnerství	OP 5.1 Rozvoj partnerství a spolupráce OP 5.2 Posílení a využití specifik regionu	
Strategický cíl 2.  Zlepšit místní ekonomiku – podpořit rozvoj podnikání, které nenarušuje životní prostředí a ráz krajiny	RES - počet subjektů se zjištěnou aktivitou celkem	SC 2. Zlepšit ekonomickou soběstačnost regionu	OP 2.1 Využití místních zdrojů, rozvoj drobného podnikání a cest. ruchu	
	Zemědělská půda (cílem je minimálně zachovat zemědělskou půdu a zemědělství v území na stávající úrovni)		OP 2.2 Veřejná infrastruktura pro cestovní ruch	
	Nově vybudovaná odpočinková místa a zázemí pro návštěvníky regionu		OP 2.3 Rozvoj zemědělských podniků OP 2.4 Zpracování zemědělských produktů OP 2.5 Pracovní příležitosti na venkově	
Strategický cíl 3.  Zachovat neporušený krajinný ráz, podpořit obnovu památek a maximálně využít specifik regionu za spolupráce všech aktérů venkova	Obnovené, nebo částečně rekonstruované objekty kulturního dědictví	SC 3. Obnovit kulturní a přírodní dědictví	OP 3.1 Ochrana a rozvoj kulturního dědictví	
			OP 3.2 Ochrana a rozvoj krajiny a sídel	
			OP 3.3 Posílení přirozené funkce krajiny	
	Obnova a zpřístupnění pramenišť minerální i prosté vody		SC 3.4 Poznání a prezentace dědictví regionu	
	Čistírny odpadních vod pro veřejnou potřebu, vlastní šetření		SC 4. Podpora udržitelného rozvoje regionu	OP 4.1 Šetrné nakládání s odpady
				OP 4.2 Využití alternativních zdrojů energie
OP 4.3 Vzdělávání, informace a výchova pro udržitelný rozvoj				

### 3.2 Vazba na Strategii regionálního rozvoje ČR 21+

Přehled opatření SCLLD MAS Kraj živých vod ve vazbě na Strategii regionálního rozvoje ČR 21+. U každého opatření je uvedeno, jaký specifický cíl pomáhá opatření naplňovat. Strategie regionálního rozvoje ČR 21+ vymezuje několik typů území. Pro MAS Kraj živých vod jsou ze Strategie regionálního rozvoje relevantní tyto typy území:

- Strukturálně postižené kraje (obce patří do Karlovarského kraje).
- Zázemí aglomerace (část obcí patří k aglomeraci Plzeň, část obcí patří k aglomeraci Karlovy Vary).

Tabulka 6 Naplňování SRR ČR 21+ prostřednictvím opatření Strategického rámce SCLLD

Specifický cíl Strategického rámce SCLLD	Opatření Strategického rámce SCLLD	Specifický cíl SRR ČR 21+
SC 1. Zlepšit kvalitu života na venkově	OP 1.1 Občanská vybavenost a služby na venkově	3.4 Pečovat o prostředí obce a stabilizovat dlouhodobé využívání krajiny a zamezit její degradaci. 5.3 Zajistit efektivní prevenci sociálního vyloučení a energetické chudoby a podporovat komunitní život v obcích. 5.4 Zajištění dostatečné občanské vybavenosti.
SC 1. Zlepšit kvalitu života na venkově	OP 1.2 Obnova a budování veřejných prostranství a infrastruktury obcí	3.1 Vytvořit vhodné podmínky pro diverzifikaci ekonomické základny regionálních center a jejich venkovského zázemí a využití jejich potenciálu a podpořit propojení podnikatelských subjektů ve vztahu k potřebám trhu práce. 3.2 Zlepšit dopravní dostupnost v rámci regionů. 3.4 Pečovat o prostředí obce a stabilizovat dlouhodobé využívání krajiny a zamezit její degradaci. 5.1 Zajistit dobrou dopravní dostupnost v rámci regionu a ve vazbě na aglomerace metropole. 5.3 Zajistit efektivní prevenci sociálního vyloučení a energetické chudoby a podporovat komunitní život v obcích.
	OP 1.3 Investice do vzdělávání a zázemí pro volnočasové aktivity	3.3 Zlepšit dostupnost služeb v regionálních centrech i v jejich venkovském zázemí s důrazem na kulturní dědictví, péči o památky a místní specifika a reagovat na problémy spojené se stárnutím a existencí či vznikem sociálně vyloučených lokalit. 4.4 Zajistit kompetentní lidi/pracovníky pro průmysl, služby a veřejnou správu. 5.4 Zajištění dostatečné občanské vybavenosti.
	OP 1.4 Zapojení obyvatel do života v obcích	3.3 Zlepšit dostupnost služeb v regionálních centrech i v jejich venkovském zázemí s důrazem na kulturní dědictví, péči o památky a místní specifika a reagovat na problémy spojené se stárnutím a existencí či vznikem sociálně vyloučených lokalit. 5.3 Zajistit efektivní prevenci sociálního vyloučení a energetické chudoby a podporovat komunitní život v obcích.
SC 2. Zlepšit ekonomickou soběstačnost regionu	OP 2.1 Využití místních zdrojů, rozvoj drobného podnikání a cestovního ruchu	3.1 Vytvořit vhodné podmínky pro diverzifikaci ekonomické základny regionálních center a jejich venkovského zázemí a využití jejich potenciálu a podpořit propojení podnikatelských subjektů ve vztahu k potřebám trhu práce. 5.1 Zvýšení diverzifikace ekonomických činností a podpora tvorby lokálních pracovních míst.
SC 2. Zlepšit ekonomickou soběstačnost regionu SC 3. Obnovit kulturní a přírodní dědictví	OP 2.2 Veřejná infrastruktura pro CR	3.1 Vytvořit vhodné podmínky pro diverzifikaci ekonomické základny regionálních center a jejich venkovského zázemí a využití jejich potenciálu a podpořit propojení podnikatelských subjektů ve vztahu k potřebám trhu práce. 5.4 Zajištění dostatečné občanské vybavenosti.

2027

Specifický cíl Strategického rámce SCLLD	Opatření Strategického rámce SCLLD	Specifický cíl SRR ČR 21+
	OP 2.3 Rozvoj zemědělských podniků	3.4 Pečovat o prostředí obce a stabilizovat dlouhodobé využívání krajiny a zamezit její degradaci.
	OP 2.4 Zpracování zemědělských produktů	3.4 Pečovat o prostředí obce a stabilizovat dlouhodobé využívání krajiny a zamezit její degradaci.
	OP 2.5 Pracovní příležitosti na venkově	5.1 Zvýšení diverzifikace ekonomických činností a podpora tvorby lokálních pracovních míst.
	OP 3.1 Ochrana a rozvoj kulturního dědictví	3.3 Zlepšit dostupnost služeb v regionálních centrech i v jejich venkovském zázemí s důrazem na kulturní dědictví, péči o památky a místní specifika a reagovat na problémy spojené se stárnutím a existencí či vznikem sociálně vyloučených lokalit. 5.4 Zajištění dostatečné občanské vybavenosti.
SC 3. Obnovit kulturní a přírodní dědictví SC 4. Podpora udržitelného rozvoje regionu	OP 3.2 Ochrana a rozvoj krajiny a sídel	3.4 Pečovat o prostředí obce a stabilizovat dlouhodobé využívání krajiny a zamezit její degradaci. 5.4 Zajištění dostatečné občanské vybavenosti.
	OP 3.3 Posílení přirozené funkce krajiny	3.4 Pečovat o prostředí obce a stabilizovat dlouhodobé využívání krajiny a zamezit její degradaci.
	OP 3.4 Poznání a prezentace dědictví regionu	5.3 Zajistit efektivní prevenci sociálního vyloučení a energetické chudoby a podporovat komunitní život v obcích.
	OP 4.1 Šetrné nakládání s odpady	3.4 Pečovat o prostředí obce a stabilizovat dlouhodobé využívání krajiny a zamezit její degradaci. 3.5 Umožnit energetickou transformaci venkovského zázemí regionálních center.
SC 4. Podpora udržitelného rozvoje regionu SC 5. Podpora rozvoje místního partnerství	OP 4.2 Využití alternativních zdrojů energie	3.5 Umožnit energetickou transformaci venkovského zázemí regionálních center.
	OP 4.3 Vzdělávání, informace a výchova pro udržitelný rozvoj	3.3 Zlepšit dostupnost služeb v regionálních centrech i v jejich venkovském zázemí s důrazem na kulturní dědictví, péči o památky a místní specifika a reagovat na problémy spojené se stárnutím a existencí či vznikem sociálně vyloučených lokalit.
	OP 5.1 Rozvoj partnerství a spolupráce	5.3 Zajistit efektivní prevenci sociálního vyloučení a energetické chudoby a podporovat komunitní život v obcích.
SC 5. Podpora rozvoje místního partnerství	OP 5.2 Posílení a využití specifík regionu	3.3 Zlepšit dostupnost služeb v regionálních centrech i v jejich venkovském zázemí s důrazem na kulturní dědictví, péči o památky a místní specifika a reagovat na problémy spojené se stárnutím a existencí či vznikem sociálně vyloučených lokalit.

### 3.3 Popis integrovaných rysů strategie

Na území MAS Kraj živých vod je integrovaný přístup realizován prostřednictvím nástroje komunitně vedený místní rozvoj (CLLD). Cílem integrované strategie je koordinace aktivit a soustředění zdrojů na řešení nejzávažnějších identifikovaných problémů a využití ekonomického a dalšího rozvojového potenciálu území MAS. Efektivita spočívá především ve smysluplné návaznosti a synergickém efektu jednotlivých aktivit a opatření. Tento integrovaný přístup přináší významný multiplikační efekt, který mobilizuje jak veřejné, tak soukromé zdroje. Tento požadavek klade vysoké koordinační nároky na

2027

vlastní MAS jako nositele strategie, aby byly podporovány takové projekty, které zmíněný synergický efekt přinesou. Podrobnosti o provázanosti strategie jsou uvedeny níže.

Integrovanost SCLLD Kraj živých vod spočívá v několika rovinách:

- územní integrovanost – budou realizovány projekty a aktivity s nadmístním i celoregionálním dopadem
- věcná integrovanost – budou realizovány věcně související aktivity, které zpravidla i v důsledku roztržitosti zdrojů bývají řešeny odděleně
- finanční integrovanost – do financování projektů a aktivit budou zapojeny zdroje z různých specifických cílů jednoho operačního programu, případně z různých operačních programů
- organizační integrovanost – společný koordinovaný postup jednotlivých subjektů v území založený na partnerském principu

Snahou MAS Kraj živých vod je v období 2021+ dosáhnout co největší přidané hodnoty realizovaných projektů, budou preferovány právě projekty integrovaného charakteru řešící ve vzájemné provázanosti ty nejzávažnější problémy regionu definované v této SCLLD.

Výrazným integračním prvkem na území MAS Kraj živých vod bude rozsáhlá animace území pro zajištění maximální spolupráce všech klíčových aktérů, působících na území MAS, a to z oblasti soukromé, neziskové i veřejné.

Nejen za integrující, ale zároveň inovativní považujeme způsob práce s komunitou pro zajištění strategie a naplnění metody CLLD.

Tabulka 7 Matice integrovaných rysů SCLLD MAS Kraj živých vod 21+

	OP 1.1	OP 1.2	OP 1.3	OP 1.4	OP 2.1	OP 2.2	OP 2.3	OP 2.4	OP 2.5	OP 3.1	OP 3.2	OP 3.3	SC 3.4	OP 4.1	OP 4.2	OP 4.3	OP 5.1	OP 5.2
OP 1.1 Občanská vybavenost a služby na venkově		A	A	A	A	A	C	C	B	A	B	C	B	C	B	B	A	A
OP 1.2 Obnova a budování veřejných prostranství a infrastruktury obcí	A		B	A	A	A	B	C	B	B	B	C	C	B	B	B	B	B
OP 1.3 Investice do vzdělávání a zázemí pro volnočasové aktivity	A	B		A	B	A	C	C	A	C	B	B	B	C	C	A	A	A
OP 1.4 Zapojení obyvatel do života v obcích	A	A	A		B	B	C	C	A	A	A	B	A	A	A	A	A	A

2027

OP 2.1 Využití místních zdrojů, rozvoj drobného podnikání a cestovního ruchu	A	A	B	B		A	A	B	A	B	B	B	B	B	B	C	B	A
OP 2.2 Veřejná infrastruktura pro CR	A	A	A	B	A		C	C	A	B	B	C	B	B	B	B	B	B
OP 2.3 Rozvoj zemědělských podniků	C	B	C	C	A	C		A	A	C	B	A	B	A	A	B	C	B
OP 2.4 Zpracování zemědělských produktů	C	C	C	C	B	C	A		A	C	B	B	B	A	A	B	C	B
OP 2.5 Pracovní příležitosti na venkově	A	B	A	A	A	A	A	A		C	C	C	B	B	B	B	B	B
OP 3.1 Ochrana a rozvoj kulturního dědictví	B	B	C	A	B	B	C	C	C		A	A	A	C	B	B	A	A
OP 3.2 Ochrana a rozvoj krajiny a sídel	C	B	B	A	B	B	B	B	C	A		A	A	B	B	A	B	A
OP 3.3 Posílení přirozené funkce krajiny	B	C	B	B	B	C	A	B	C	A	A		A	A	A	A	B	A
SC 3.4 Poznání a prezentace dědictví regionu	C	C	B	A	B	B	B	B	B	A	A	A		C	B	A	A	A
OP 4.1 Šetrné nakládání s odpady	B	B	C	A	B	B	A	A	B	C	B	A	C		A	A	B	B
OP 4.2 Využití alternativních zdrojů energie	B	B	C	A	B	B	A	A	B	B	B	A	B	A		A	B	B
OP 4.3 Vzdělávání, informace a výchova pro udržitelný rozvoj	B	B	A	A	C	B	B	B	B	B	A	A	A	A	A		A	A

2027

OP 5.1 Rozvoj partnerství a spolupráce	A	B	A	A	B	B	C	C	B	A	B	B	A	B	B	A		A
OP 5.2 Posílení a využití specifík regionu	A	B	A	A	A	B	B	B	B	A	A	A	A	B	B	A	A	

A silná vazba

B souvislost

C bez vazby

V tabulce výše je poukázáno na různé úrovně vazeb (A-C). Silné vazby (A) spolu věcně i časově souvisí. V případě A a B se jedná o vazby, které jsou dané podstatou jednotlivých opatření a zcela bezprostředně na sebe mohou také časově navazovat, nebo se navzájem výrazně ovlivňovat. U B se jedná především o finanční provázanost opatření. Propojení těchto výše zmíněných opatření vychází z komunitního plánování, kdy se jak široká laická veřejnost z řad obyvatel regionu, tak i zástupci jednotlivých zájmových skupin vyjadřovali k současnému stavu v místě a také k potřebám. Kromě těchto vazeb jsou však některá opatření SCLLD bez vzájemných vazeb (C).

### 3.4 Popis inovativních rysů strategie

Popis inovativních rysů strategie je nepovinnou kapitolou a nebyla předkládána k hodnocení.

## 4. Implementační část

### 4.1 Popis řízení včetně řídicí a realizační struktury MAS

MAS Kraj živých vod, z. s. od svého založení důsledně dodržuje principy místního partnerství, tj. spolupráce veřejného a soukromého sektoru na rozvoji svého území. Při naplňování principu partnerství se také uplatňuje princip tripartity, tj. rovnoměrného zastoupení NNO, podnikatelů a zástupců samosprávy ve všech orgánech sdružení. V souladu s podmínkami standardizace jsou ustaveny také povinné orgány MAS, jejichž pravomoci jsou uvedeny ve Stanovách MAS Kraj živých vod.

MAS Kraj živých vod je zapsaným spolkem podle zákona č. 89/2012 Sb., občanský zákoník, v platném znění. Jde o místní partnerství tvořené fyzickými a právnickými osobami (členy) hájícími veřejné a soukromé socioekonomické zájmy působícími na území 23 obcí, které vyslovily souhlas s realizací SCLLD 21+ MAS Kraj živých vod na svém území.

Orgány MAS Kraj živých vod

Valné shromáždění členů. Valné shromáždění členů je nejvyšším orgánem MAS Kraj živých vod, z. s. Členem valného shromáždění jsou všichni členové místního partnerství – jedná se tedy o nejpočetnější orgán MAS. Každý člen má při rozhodování jeden hlas. Valné shromáždění členů se schází nejméně jednou ročně, v případě potřeby i častěji. Pravomoci orgánu vycházejí ze stanov MAS Kraj živých vod, z. s. Valné shromáždění členů má k 1.1. 2021 38 členů.

Výbor partnerství. Výbor partnerství je hlavním řídicím orgánem MAS. Má devět členů a schází se 6x ročně. Funkční období členů VP jsou čtyři roky a jsou v něm rovnoměrně zastoupeny všechny skupiny – NNO, soukromý a veřejný sektor. Pravomoci a kompetence upravují stanovy MAS.

Kontrolní komise. Má tři členy a všichni jsou voleni z partnerů MAS. Mimo jiné má tyto úkoly: dohlíží na to, že MAS vyvíjí činnost v souladu se zákony, platnými pravidly, standardy MAS a SCLLD; kontroluje metodiku způsobu výběru projektů MAS a její dodržování, včetně vyřizování odvolání žadatelů proti výběru MAS; zodpovídá za monitoring a hodnocení SCLLD jako celku.

Výběrová komise. Výběrová komise má především na starosti výběr projektů. Tento orgán MAS volí ze svého středu Valné shromáždění členů MAS a je pětičlenný. Někteří členové VK nemusí pocházet přímo z členské základny MAS a při vybírání projektů je minimální počet členů VK 3. Jediným úkolem výběrové komise je hodnocení předložených žádostí dle předem stanovených preferenčních kritérií a následně sestavení pořadí přeložených žádostí.

Monitorovací komise. Členy monitorovací komise jmenuje Výbor partnerství. Tento orgán sestává z jednoho až dvou členů Výběrové komise, případně externích expertů, koordinátora programu, manažera SCLLD a na jednání monitorovací komise je zván obvykle také předseda MAS nebo manažer MAS. Úkolem monitorovací komise je dohlížení na realizaci jednotlivých projektů.

*Odkazy na dokumenty uložené na webu MAS.*

[Stanovy MAS Kraj živých vod, z.s.](#)

[Výbor partnerství MAS KŽV](#)

[Výběrová komise MAS KŽV](#)

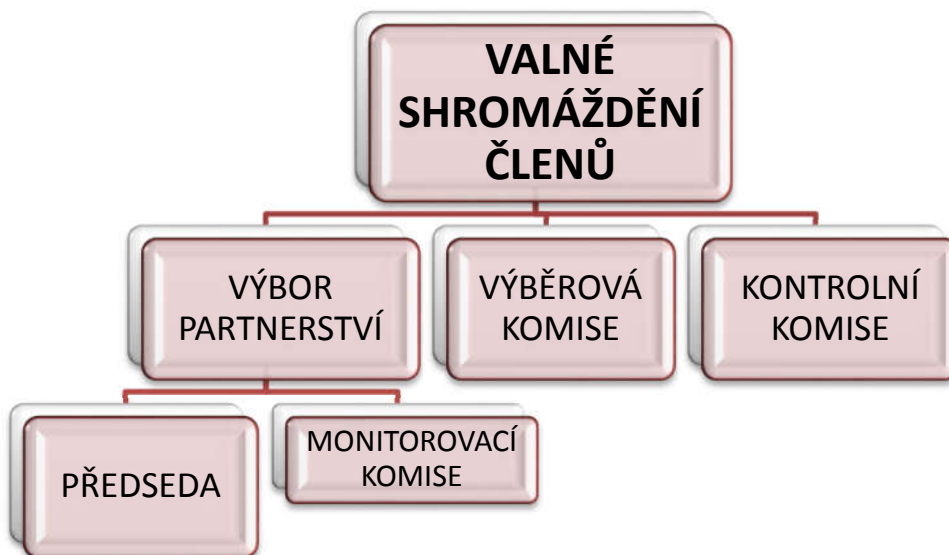
[Kontrolní komise MAS KŽV](#)

[Monitorovací komise MAS KŽV](#)

2027

Vnitřní organizaci MAS Kraj živých vod, z. s. znázorňuje níže uvedené schéma. Spolek je organizačně rozdělen na jednotlivé orgány MAS, které zajišťují řízení organizace a kontrolní mechanizmy a na kancelář MAS, která koordinuje a vykonává samotnou činnost MAS.

Obrázek 3 Organizační struktura MAS Kraj živých vod

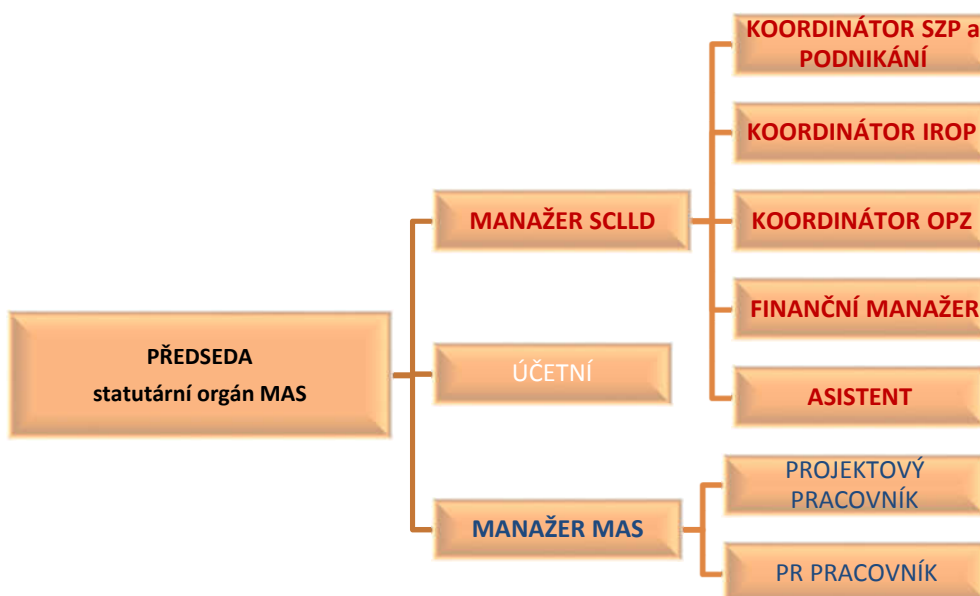


Statutárním zástupcem MAS je předseda Výboru partnerství MAS.

Kancelář MAS. MAS má zřízeno kancelář MAS a má pověřeného zaměstnance na pozici vedoucího zaměstnance pro realizaci SCLLD, který je schválen rozhodovacím orgánem MAS, a zodpovídá za realizaci SCLLD. Kancelář MAS tvoří Manažer SCLLD, Koordinátoři programů, Manažer MAS a Asistent/ka. Účetní záležitosti řeší pro MAS Kraj živých vod, z. s. externí účetní firma, přípravu podkladů pro účetní firmu má na starosti zejména Asistent/ka. Kontakty na pracovníky a statutárního zástupce MAS jsou zveřejněny na webu MAS.

[Odkaz na kontakty pracovníků uložené na webu MAS](#)

Obrázek 4 Organizační struktura MAS Kraj živých vod





2027

## 4.2 Popis animačních aktivit

Animační aktivity, tedy činnost vedoucí ke zvyšování zájmu o zapojení do realizace Strategie CLLD a zvyšování kvality předkládaných Žádostí o dotace i realizovaných projektů, vycházejí především z nastavení specifického cíle č. 5 „Podpora a rozvoj místního partnerství“ této strategie. Základním komunikačním tématem je samotná propagace Strategie CLLD MAS Kraj živých vod, z. s. jako takové, jejich cílů a priorit včetně možností získání dotační podpory. Součástí této oblasti je také informování o vyhlášených výzvách, podpořených projektech, jejich přínosu, apod. Druhým tématem je podpora místních aktérů při přípravě projektů, ať už z hlediska jejich věcného obsahu (např. osvojováním příkladů dobré praxe, pořádáním tematických seminářů, exkurzí apod.), tak i z hlediska technického, tj. zajištěním metodické pomoci při přípravě Žádostí o podporu i v průběhu realizace a udržitelnosti podpořených projektů. Třetí oblastí komunikace je zvyšování pocitu sounáležitosti, vedoucí k větší identifikaci s územím, zvyšování zájmu o lokální problémy, vzájemnou výměnu informací a zkušeností, spolupráci a vytváření místního partnerství.

MAS Kraj živých vod působí v oblasti regionálního rozvoje od roku 2005. Za 15 let své existence došlo k významnému rozšíření členské základny i území, kde MAS působí. Současně je patnáctiletá činnost základem pro velké množství kontaktů a významnou míru provázanosti území. Byly navázány vazby mezi obcemi v území, mikroregiony, neziskovými organizacemi, některými státními organizacemi či orgány státní správy, školami, podnikatelskými subjekty a dalšími. MAS při svých aktivitách vychází z velmi dobré znalosti území a z navázaných kontaktů, která často vede i k iniciaci projektových záměrů a tím ke zvyšování absorpční kapacity území.

Právě uvedené znalosti území a kontakty přispívají k efektivnímu šíření informací ze strany MAS do území a také získávání informací z území směrem k MAS. Komunikační nástroje jsou rozlišeny do dvou kategorií: na interní, tedy zajišťované přímo Kanceláří MAS a externí, které MAS pouze využívá pro šíření vlastních komunikačních témat. Animační a komunikační aktivity koordinuje přímo Manažer SCLLD. Dle typu jednotlivých nástrojů je pak zajišťují příslušní pracovníci MAS, zejm. Pracovník PR, Asistentka MAS a Koordinátoři programů.

Tabulka 8 Komunikační nástroje MAS Kraj živých vod

Komunikační nástroje MAS Kraj živých vod		Členové MAS	Příjemci dotace	Potenciální příjemci dotace	Místní aktéři	Uživatelé výstupů (Potenciálních)	Aktivní zájemci	Široká veřejnost	Partneři MAS	Výzva	Podpora žadatelů
		<b>On-line komunikace</b>	Webové stránky MAS <a href="http://www.krajzivychvod.cz">www.krajzivychvod.cz</a>	✓	✓	✓	✓	✓	✓	✓	✓
	Facebookový / instagramový profil MAS	✓	✓	✓	✓	✓	✓	✓	✓	✓	✓
	Všeobecné informační maily – INFOMAILY	✓			✓			✓	✓		✓
	Cílené informační maily	✓	✓	✓	✓					✓	✓
<b>Tišťené materiály</b>	Obecný informační leták / brožura	✓	✓	✓	✓	✓	✓	✓	✓		✓
	Zpravodaj MAS Listí Kraje živých vod	✓	✓	✓	✓	✓	✓	✓	✓	✓	✓

2027

	Výroční zpráva MAS	✓			✓		✓		✓		
	Tematický informační leták	✓	✓	✓							✓
Informační akce	Informační semináře, školení, workshopy		✓	✓	✓					✓	✓
	Odborné exkurze mimo území MAS	✓		✓	✓				✓		✓
Přímá komunikace	Konzultace		✓	✓							✓
	Tematická setkání	✓	✓	✓	✓				✓		
	Konference	✓	✓	✓	✓	✓	✓	✓	✓		
Podpořené projekty	Informační cedule – povinná publicita		✓	✓	✓	✓			✓		
	Slavnostní otevření, DOD	✓	✓	✓	✓	✓	✓	✓	✓		
	Publicita v regionálním tisku			✓		✓	✓	✓			✓
	Přenos dobré praxe – odborná média, exkurze		✓	✓	✓				✓		✓
Akce	Infostánky, infopanely na akcích			✓		✓			✓		
	Spolupřadatelství regionálních akcí			✓	✓	✓			✓	✓	
	Vlastní akce – DŽV, DpNR	✓	✓	✓	✓	✓	✓	✓	✓		
Kampaně	Osvětové kampaně k cílům SCLLD		✓	✓	✓				✓		✓
Ostatní	Výstavy	✓		✓		✓			✓		
	Branding – označení sídla	✓	✓	✓	✓	✓	✓	✓	✓		
	Propagační předměty	✓	✓	✓	✓	✓	✓	✓	✓		
Média	Obecní zpravodaje	✓			✓			✓		✓	✓
	Tiskové zprávy, tiskové konference				✓			✓	✓		✓
	Články, reportáže, rozhovory				✓			✓	✓		✓
Odborná veřejnost	Odborná média							✓		✓	✓
	Prezentace na seminářích, konferencích, veletrzích							✓		✓	
	Hostování exkurzí	✓	✓		✓						

### 4.3 Popis spolupráce mezi MAS na národní a mezinárodní úrovni a přeshraniční spolupráce

Popis spolupráce mezi MAS na národní a mezinárodní úrovni a přeshraniční spolupráce je nepovinnou kapitolou a nebyla předkládána k hodnocení.

### 4.4 Popis monitoringu a evaluace strategie

MAS Kraj živých vod bude provádět monitorovací a evaluační činnosti v souladu s metodickým pokynem pro využití integrovaných nástrojů a regionálních akčních plánů v programovém období

2027

2021–2027 a v souladu s doplňujícími metodickými instrukcemi Ministerstva pro místní rozvoj, odboru regionální politiky.

Pro sledování a vyhodnocování plnění jednotlivých opatření/fiche Akčního plánu budou ze strany jednotlivých ŘO stanoveny povinné indikátory z NČI. Hodnoty těchto indikátorů budou sledovány v monitorovacím systému.

Monitoring projektů je realizován průběžně dle termínů ukončení realizace projektů a týká se zejména investičních projektů. Monitoring je realizován formou ex-post monitoringu, kdy předmětem monitoringu je pořízení fotodokumentace realizovaného projektu a komunikace s realizátorem projektu.

Průběžná evaluace se kromě povinností vyplývajících z metodických instrukcí Ministerstva pro místní rozvoj týká vyhodnocování naplňování monitorovacích indikátorů a finančního čerpání v rámci akčního plánu a jeho jednotlivých programových rámců. V případě zjištění odchylek od plánovaných hodnot jsou vyhodnoceny příčiny a nastavena odpovídající opatření, např. změna v procesu animace, zvýšení metodické podpory žadatelům či úprava hodnot ve finančních plánech programových rámců. Na základě průběžné evaluace jsou také připravovány výzvy MAS a jejich přesné zacílení. Průběžná evaluace je prováděna minimálně jednou ročně.

#### 4.4.1 Indikátory na úrovni strategických cílů Strategického rámce SCLLD

„V roce 2027 je území MAS Kraj živých vod, z. s. svébytným regionem s kvalitním životním prostředím, živými vesnicemi, příjemným bydlením a zajímavými specifickými možnostmi pro venkovský cestovní ruch v mimořádně krásné a zachovalé kulturní krajině za přispění maximálního množství místních subjektů, které budou společně přispívat k rozvoji regionu po stránce ekonomické, sociální i environmentální.“

Strategické cíle

Strategické cíle co nejefektivněji naplňují VIZI 2027 a opírají se o definované tři klíčové oblasti rozvoje regionu. Při přípravě tohoto dokumentu byly definovány tři strategické cíle, kterých bude realizací této strategie dosaženo:

1. Podpořit atraktivitu venkovského prostředí a stabilizovat obyvatelstvo na venkově za maximálního přispění místních aktérů
2. Zlepšit místní ekonomiku – podpořit rozvoj podnikání, které nenarušuje životní prostředí a ráz krajiny
3. Zachovat neporušený krajinný ráz, podpořit obnovu památek a maximálně využít specifika regionu za spolupráce všech aktérů venkova

Tabulka 9 Indikátory na úrovni strategických cílů SCLLD – příklad

Strategický cíl	Indikátor	Měrná jednotka	Výchozí hodnota	Cílová hodnota
			(datum)	(31. 12. 2027)
Strategický cíl 1. Podpořit atraktivitu venkovského prostředí a stabilizovat obyvatelstvo na	Počet obyvatel území MAS	Počet osob	20 106	20 106
			(31. 12. 2019)	
		Počet osob	467	467

2027

venkově za maximálního přispění místních aktérů	Počet uchazečů o zaměstnání v evidenci ÚP celkem (negativně působí krize covid, cílem je nezvyšovat počet uchazečů)		(31. 12. 2019)	
	RES - subjekty v CZ-NACE- Q Zdravotní a sociální péče	Počet subjektů	33 (31. 12. 2019)	35
	Počet subjektů zapojených do realizace SCLLD 21+ (žadatelé)	Počet subjektů	0 (31.12.2020)	40
	Počet partnerů MAS	Počet osob	38 (31. 12. 2020)	42
Strategický cíl 2. Zlepšit místní ekonomiku – podpořit rozvoj podnikání, které nenarušuje životní prostředí a ráz krajiny	RES - počet subjektů se zjištěnou aktivitou celkem	Počet osob	2056 (31. 12. 2019)	2 065
	Zemědělská půda (cílem je minimálně zachovat zemědělskou půdu a zemědělství v území na stávající úrovni)	ha	41 157 (31. 12. 2019)	41 157
	Nově vybudovaná odpočinková místa a zázemí pro návštěvníky regionu		0 (31. 12. 2019)	4
Strategický cíl 3. Zachovat neporušený krajinný ráz, podpořit obnovu památek a maximálně využít specifik regionu za spolupráce všech aktérů venkova	Čistírny odpadních vod pro veřejnou potřebu, vlastní šetření	Počet	17 (31. 12. 2019)	19
	Obnovené, nebo částečně rekonstruované objekty kulturního dědictví	Počet	0 (31. 12. 2018)	4
	Obnova a zpřístupnění pramenišť minerální i prosté vody	Počet	0 (31. 12. 2020)	6

## 4.5 Analýza rizik

Analýza rizik je nepovinnou kapitolou a nebyla předkládána k hodnocení.

## 5. Povinná příloha – Čestné prohlášení

Čestně prohlašuji, že údaje a informace uvedené v žádosti o podporu strategie Komunitně vedeného místního rozvoje pro období 2021–2027 (Koncepční část) jsou pravdivé. Rovněž čestně prohlašuji, že údaje uvedené v žádosti o podporu strategie Komunitně vedeného místního rozvoje pro období 2021–2027 (Koncepční část) jsou shodné s údaji poskytnutými v rámci procesu kontroly dodržování standardů MAS.

V Teplé dne 1. 4. 2021

.....

Statutární zástupce MAS Kraj živých vod, z.s.

Jan Orosz